

# MÉMO pasto

En zone pastorale, j'adopte les bons gestes !



Bienvenue !



Pour ma sécurité et celle des animaux, je reste à distance des troupeaux. Je n'hésite pas à sortir des chemins pour contourner les animaux. Le risque de charge par les vaches est réel mais facile à éviter en respectant une distance de sécurité de 20 m.



Je garde mon chien en laisse afin d'éviter les accidents (risque de charge, dispersion du troupeau, blessure et chute).



Je referme les barrières après mon passage. Même si vous ne voyez pas les animaux, ils sont bien présents et pourraient sortir de leur zone de pâturage si vous laissez la barrière ouverte.



La cabane pastorale est le logement du berger ou vacher durant la saison d'estive. Comme ailleurs, je n'y entre que si j'y suis invité.



Je redescends TOUS mes déchets.

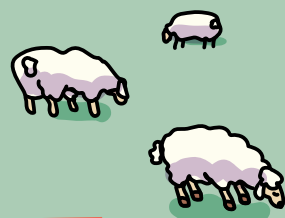
PYRÉNÉES

## Rendez-vous en terre méconnue

Vivez l'aventure pastorale !



# Table des matières



## Chapitre 1

**La rencontre** p.04

## Chapitre 2

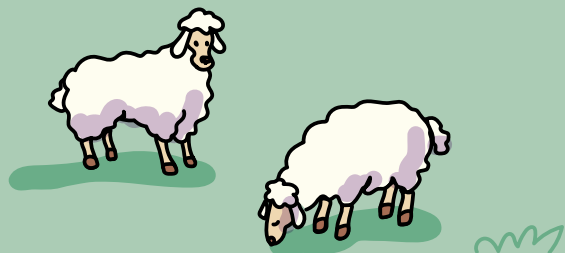
**Les décors** p.07

## Chapitre 3

**Charlie rejoint la communauté pastorale** p.20

## Chapitre 4

**Charlie ravive ses origines nomades** p.30



## Chapitre 5

**Les produits et les fiertés** p.42

## Chapitre 6

**L'Art de bichonner la nature** p.52

## Chapitre 7

**Les règles du jeu** p.64

# Edito



La transhumance dans les Pyrénées, ce sont des Hommes et des Femmes, qui depuis la nuit des temps montent leurs troupeaux vers les estives, ces hautes et moyennes montagnes pyrénéennes. Ce sont des savoir-faire transmis de génération en génération, sur le rapport à l'animal, à la terre, aux saisons, à la montagne... Des pratiques profondément respectueuses de ce triptyque terre-homme-animal. C'est aussi une culture faite de contes, d'histoires, de chants, de solidarité, de respect, d'écoute des anciens et de transmission vers les jeunes.

Nous, pyrénéens, sommes un peuple autochtone comme les Maasaï, les Quechuas, ou les Inuits. Un peuple autochtone qui a appris à partager cette montagne avec les nouveaux pratiquants, randonneurs, traileurs, vététistes, parapentistes, kayakistes... Mais les conditions de ce partage, de l'humilité du voyageur à l'hospitalité de l'autochtone, doivent se faire en nous respectant, en nous écoutant, en obéissant à certaines façons de faire et d'être. C'est ce que nous allons expliquer dans ce document, un voyage initiatique en terre pastorale.

Pour une montagne partagée, vivante et bienveillante.

## Philippe LACUBE

Éleveur dans les Pyrénées  
Président de l'Association des Chambres d'Agriculture des Pyrénées



ANNÉE INTERNATIONALE DES  
PARCOURS ET DES  
ÉLEVEURS PASTORAUX

2026

## LE PASTORALISME, C'EST QUOI AU FAIT ?

Selon l'Association française de pastoralisme, le pastoralisme regroupe **l'ensemble des activités d'élevage valorisant par un pâturage extensif les ressources fourragères spontanées des espaces naturels, pour assurer tout ou partie de l'alimentation des animaux.**



## Chapitre 1

# La rencontre

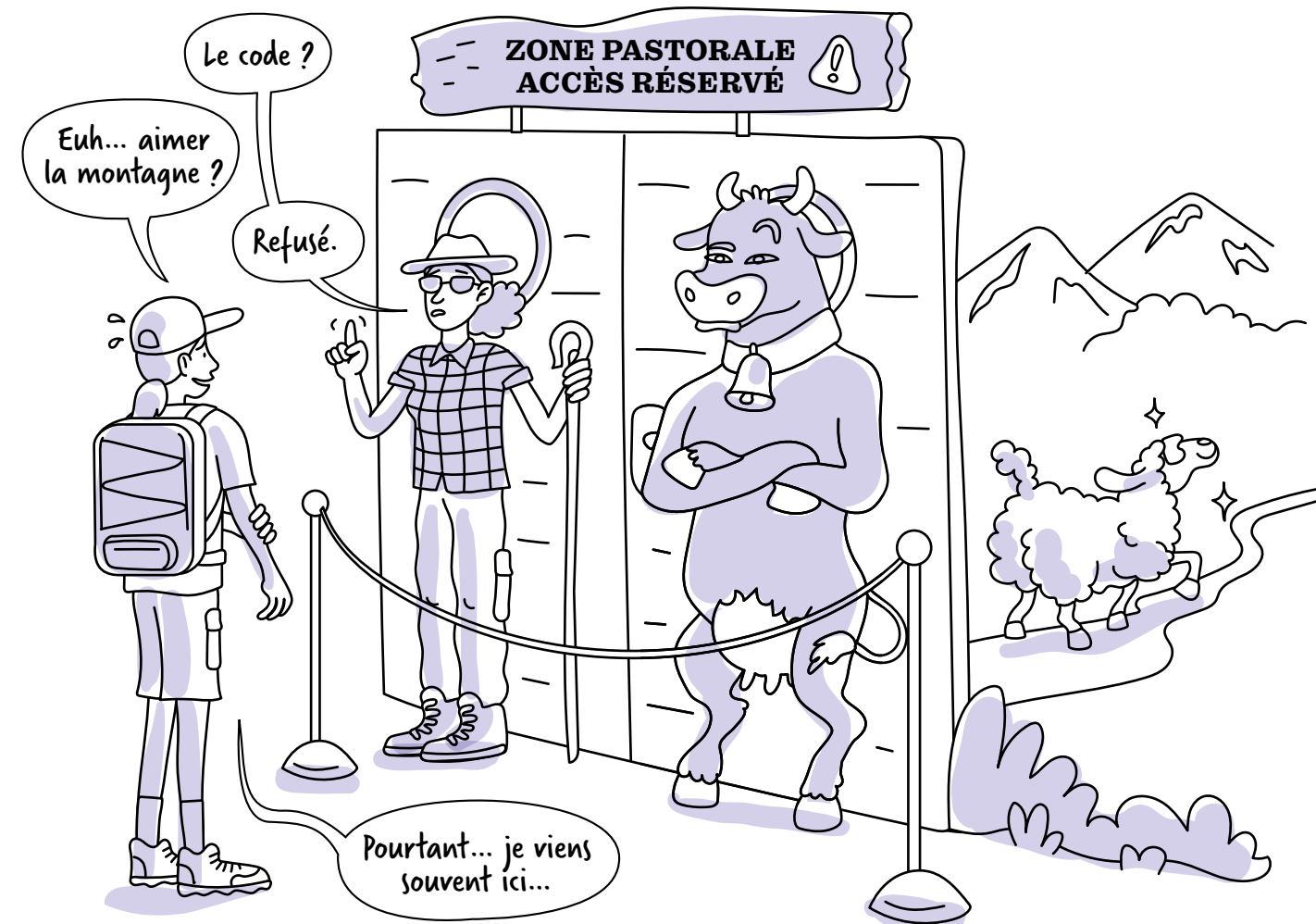
*Charlie aime la montagne.  
La vraie.*

Celle qui fait transpirer, celle qui pique les mollets, celle qui oblige à ralentir... mais qui récompense toujours, un peu plus haut.  
Il aime ces moments suspendus, quand il pose son sac, s'assoit dans l'herbe et regarde autour de lui.  
Et où, soudain, tout semble avoir meilleur goût.  
Le fromage.  
Le saucisson.  
Même l'eau.  
Le soleil chauffe doucement la peau, le vent sèche la sueur, et pendant quelques minutes... plus rien d'autre n'existe.

Dans les Pyrénées, il a ses habitudes : les crêtes battues par le vent, les lacs glacés, les descentes à toute vitesse, les averses surprises...  
Un terrain de jeu grandeur nature.

Enfin, c'est ce qu'il croyait.  
Car quand le printemps arrive, à chaque sortie, il croise des scènes étranges.  
Des animaux partout.  
Des installations qu'il ne comprend pas.  
Et surtout... des regards.  
Des regards qui semblent dire :  
"Toi, t'es pas d'ici."

Charlie a comme une impression bizarre.  
Comme s'il était entré... dans un monde dont il ne connaît pas les règles.



Ici, nous avons l'impression que nous pouvons faire ce que nous voulons.  
**Et bien non. Il y a un code, tout est organisé.**  
Et Charlie vient de comprendre une chose :  
→ **on ne pénètre pas dans le monde pastoral par hasard.**

Charlie repense à toutes ces petites situations.  
Ce câlin à une vache... mal interprété.  
Ces grands éviers "en libre-service" pour la vaisselle... qui ne l'étaient pas.  
Ces barrières qu'il n'a pas refermées.  
Il ne voulait pas mal faire.  
Mais visiblement, **il faisait tout de travers.**  
Et ça le frustre.  
Parce qu'au fond, il sent bien que derrière tout ça... il y a une logique.  
Un monde.  
Une culture.  
Bref, beaucoup de choses lui échappent...



Première fois que tu te fais recaler ?

Ça se voit tant que ça ?

T'inquiète. on est tous passés par là.

J'ai l'impression d'être à côté de la plaque...

Normal. Tu regardes le décor... mais t'as pas encore compris le film.

Et toi, tu peux m'expliquer ?

Si t'es prêt à apprendre... je peux te faire visiter les coulisses.



**Max se relève, jette un regard vers la montagne.**  
**« Allez. On va commencer par les décors. »**



## Chapitre 2

# Les décors

*Où Charlie découvre que la montagne est organisée... et habitée*

En suivant Max, Charlie commence à regarder la montagne autrement.

- « Franchement... j'ai toujours cru que la montagne, c'était juste... de la nature.
- Juste de la nature ?
- Ben oui... des grands espaces, des animaux... un peu de liberté quoi. »

Max lui fait signe de regarder autour de lui.

- « Regarde mieux. Rien n'est là par hasard.
- Même là-haut ? On dirait qu'il n'y a rien...
- Justement. »



Il ramasse une poignée d'herbe.  
« Depuis des millénaires, les éleveurs s'adaptent à la montagne. Ils font avec ce qu'elle offre... au bon moment de l'année.

- Donc ils bougent avec les saisons ?
- Exactement. Et pour ça, la montagne est organisée.

# Les étages du pastoralisme

Dans les Pyrénées, la vie pastorale repose sur une organisation en plusieurs étages, dans l'espace et dans le temps :

- les fonds de vallée
- les zones intermédiaires
- les estives

Chaque zone a ses caractéristiques, ses usages et son moment dans l'année.  
« Donc la montagne... c'est un peu comme un système ?  
– Exactement. Et si tu enlèves un étage... tout se dérègle. »

Ici, tout est organisé... mais à l'échelle de la montagne.

J'avoue... je ne voyais pas ça comme ça.

08

Les zones intermédiaires

Les estives

Les fonds de vallée

Piémonts méditerranéens

09



Max entraîne Charlie vers le bas.  
« On commence par la base. »

# Les fonds de vallée



Hummm en début d'été, ça sent bon le foin, l'herbe coupée...

Oui, c'est le moment de la récolte. Il faut du stock pour la période hivernale !

Les fonds de vallée accueillent les fermes et les villages.

On y trouve :

- **les bâtiments d'élevage (étables, bergeries, chèvreries)**
- **les prairies de fauche**
- **les cultures destinées à nourrir les animaux**

C'est ici que se prépare l'alimentation pour l'hiver et que les animaux pâturent en attendant que l'herbe pousse plus haut. C'est également ici que les animaux passent l'hiver au chaud dans les bâtiments.



Prés de fauche



Dactyle aggloméré



Vesce



Lotier



Trèfle des prés

# Les zones intermédiaires

Elles permettent d'assurer la transition entre vallée et haute montagne.



Les zones intermédiaires sont utilisées surtout au printemps et à l'automne.

On y trouve :

- des pâturages d'intersaison
- une multitude de petits prés de fauche, entourés de haies et de bosquets
- de nombreuses granges foraines où le foin était stocké.



Fétuque rouge



Brachypode penné



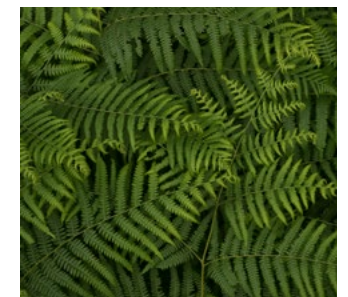
Églantier



Genêt à balais



Frêne



Fougère aigle

# Les estives



Là, je connais !

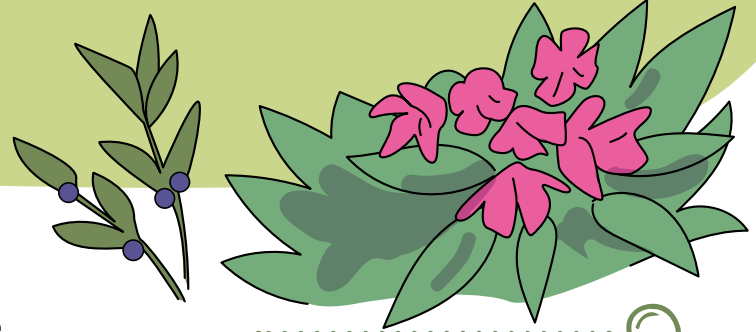
Aïe !

Gispet.  
Ça pique,  
mais les bêtes  
s'adaptent.

Les estives sont les pâturages d'altitude utilisés en été .

Ce sont :

- de vastes pelouses et landes
- parfois des zones boisées



Les animaux y montent pour profiter d'une ressource pastorale riche et variée.

Genêt purgatif



Rhododendron



Trèfle alpin

Son goût de réglisse est très apprécié par les brebis... et les bergers (pour parfumer l'eau)



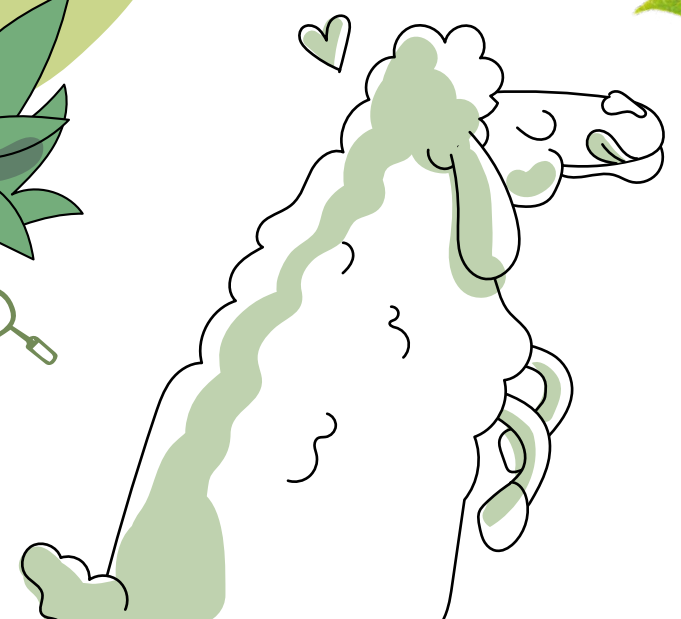
Myrtilles

Les animaux en raffolent aussi, d'ailleurs ! Si tu vois une brebis avec la bouche toute bleue, dis-toi qu'elle s'est gavée comme ton petit cousin...



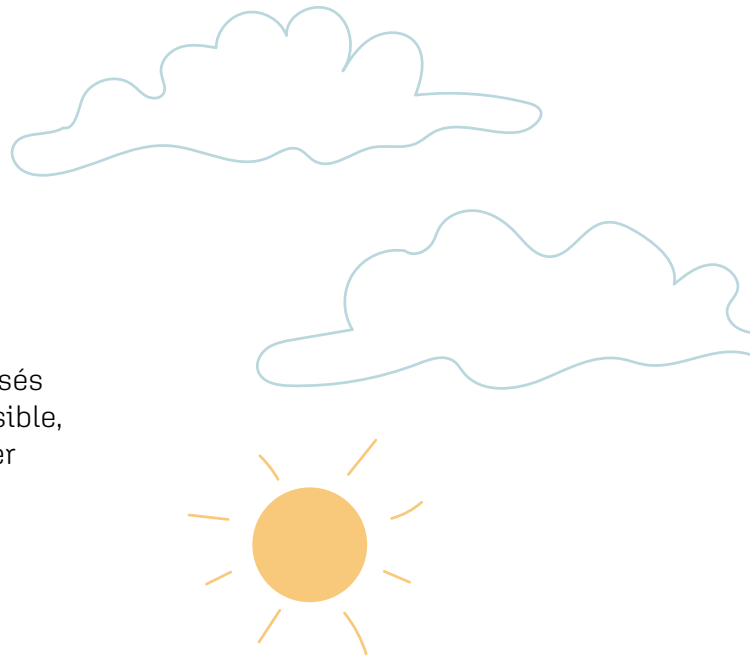
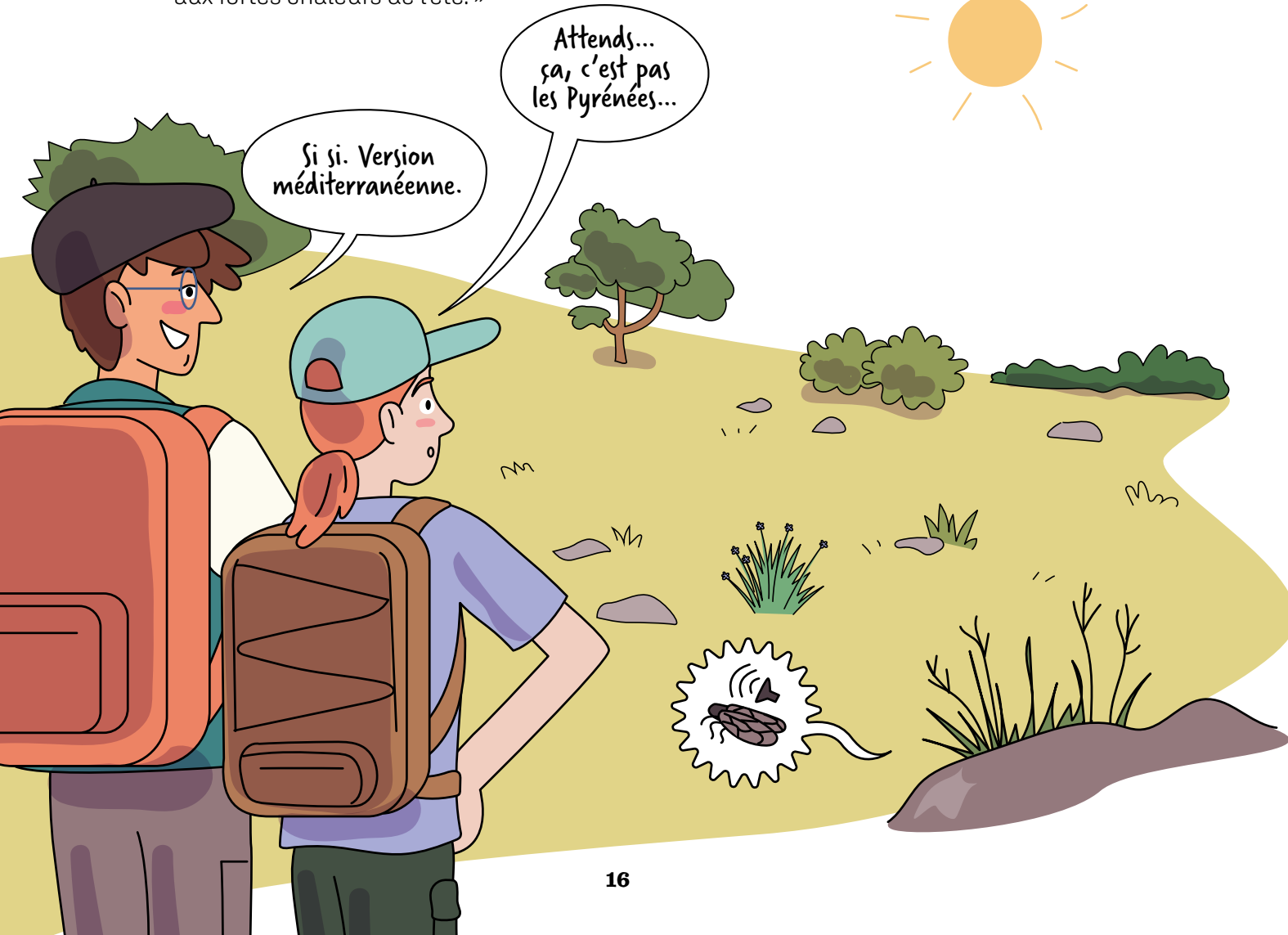
Gispet (Festuca eskia)

Il s'agit d'une graminée endémique des Pyrénées, qui pique... également pour le bétail. Les animaux la consomment à défaut de mieux, principalement en début de saison quand elle n'est pas encore trop dure.



# Les milieux méditerranéens

« Et maintenant, Charlie, tu sens l'odeur du thym et du romarin ? Tu entends les cigales ? Et si, tu es bien dans les Pyrénées : à l'est, en zone méditerranéenne, garrigues, maquis et versants boisés sont pâturés presque toute l'année. Quand c'est possible, les troupeaux montent aussi en estive pour échapper aux fortes chaleurs de l'été. »



Brachypode rameux



Chêne vert



Genévrier cade



Aphyllante de Montpellier



Aaah... Prête pour les vacances de printemps !

Bruyère blanche



# La « zone pastorale »

## Espace de travail

Les zones pastorales sont des espaces de travail pour les éleveurs, bergers et vachers. On y trouve des équipements essentiels :

Pas de troupeaux sans abreuvement.

**Abreuvoirs** et éventuels stockages (impluviums, citernes...) font partie des éléments les plus vitaux des zones pastorales !

### Parc de nuit

Comme son nom l'indique, le parc de nuit sert à regrouper les troupeaux uniquement pour la nuit, la plupart du temps dans un objectif de protection contre les prédateurs. Dès le début de la journée, le troupeau sort pâturer.

### Cabane pastorale

C'est le logement du berger ou du vacher, il peut y en avoir plusieurs sur l'estive pour pouvoir suivre la montée des troupeaux

Je pensais être en pleine nature...

Tu es surtout sur un lieu de travail.

### Parc de contention

Ce parc est utilisé ponctuellement pour rassembler les animaux avant de les trier, par exemple si on veut vendre des veaux en cours d'estive ou ramener à la ferme les brebis qui vont bientôt agnelier. Ou encore s'il faut soigner des animaux en toute sécurité.

### Passage canadien

Ce système de fosse recouverte d'une grille de cylindres mobiles permet aux véhicules de passer mais les troupeaux ne peuvent pas le franchir, pratique ! Il fonctionne en utilisant la peur du vide du bétail.

### Clôtures

Elles servent à contenir les troupeaux dans les limites de la zone pastorale, mais aussi à organiser le pâturage selon différents quartiers. Elles limitent également l'accès des animaux à des zones dangereuses.

**Charlie regarde autour de lui. La montagne n'a pas changé. Mais lui, oui.**

« Ok... je crois que je commence à comprendre les décors. »

**Un troupeau passe au loin.**

« Mais du coup... tous ces gens... »

**Max sourit.**

« Là, tu vas rencontrer les acteurs. »



## Chapitre 3

# Charlie rejoint la communauté pastorale

*et y découvre les héros du film*

Jusqu'ici, Charlie regardait les décors.  
De grands espaces.  
Des animaux.  
Des paysages.  
Mais en y regardant de plus près,  
quelque chose change.  
La montagne s'anime.  
Des silhouettes apparaissent.  
Des gestes se répondent.

« Ok... j'ai compris les décors.  
– Bien.  
– Maintenant, je veux voir les héros.  
– Alors ouvre l'œil. Ils sont partout. »

20



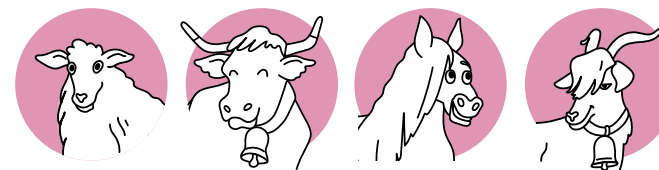
## Les troupeaux

**Au cœur du pastoralisme, il y a les animaux et tous ceux qui s'en occupent.**

« Les stars, c'est eux, non ?  
– Évidemment. »

Dans les Pyrénées, une grande diversité de troupeaux valorise les milieux pastoraux : brebis, vaches, chevaux, chèvres.

« Ah oui mais les vaches se ressemblent pas toutes dis donc ?  
– Chaque race présente dans le massif pyrénéen est adaptée aux conditions climatiques locales. »



**Les troupeaux sont au centre du système :**  
ce sont eux qui pâturent, entretiennent les milieux et produisent.

21

# Les stars

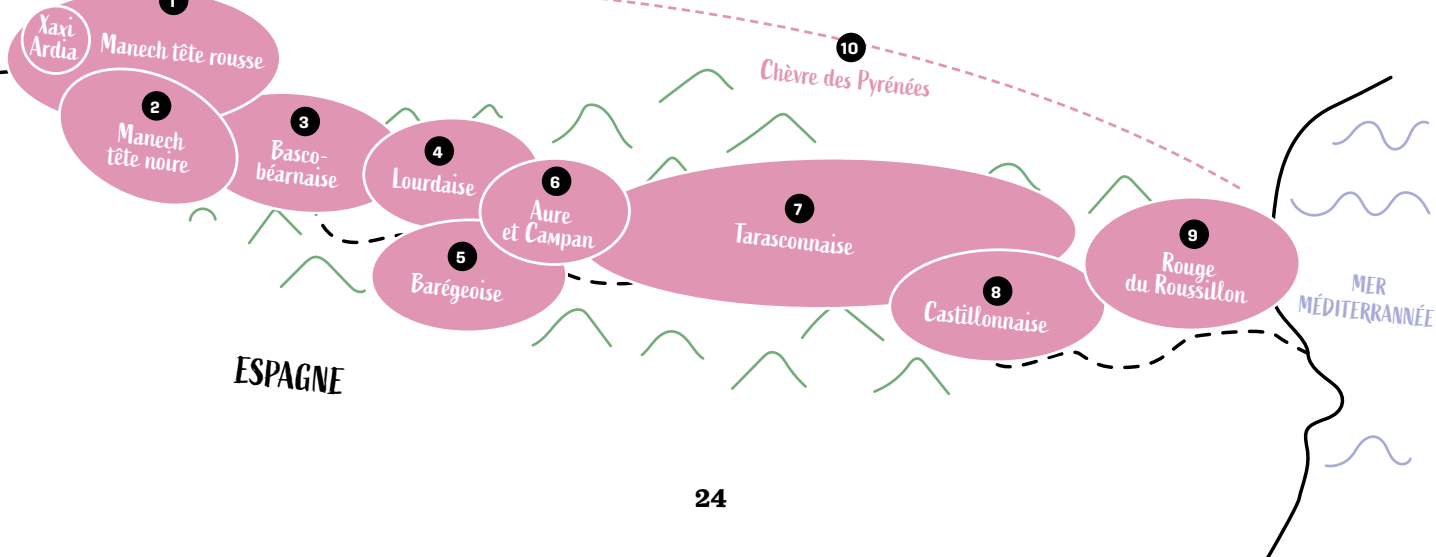
Les Pyrénées abritent une grande diversité de races animales. Cette richesse est liée aux territoires, aux pratiques et à leur histoire.



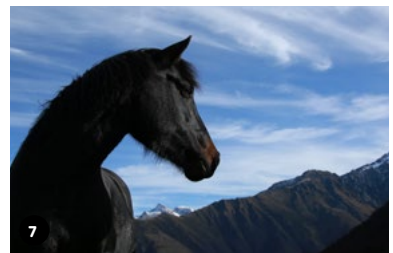
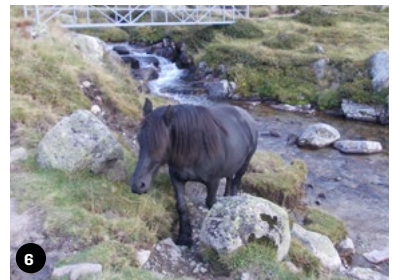
Casting impressionnant.

Et encore, t'as pas tout vu.

# Zoom sur La diversité OVINE & CAPRINE



# Les races BOVINES & ÉQUINES



- Races que tu croiseras assez souvent :**
- 1 Vache Gasconne
  - 2 Vache Aubrac
  - 3 Vache Blonde d'Aquitaine
  - 4 Vache Limousine

- Races à petits effectifs, spécifiques des Pyrénées :**
- 5 Ânes & Mulets des Pyrénées
  - 6 Cheval de Mérens
  - 7 Cheval Castillonnais
  - 8 Vache Lourdaise
  - 9 Vache Béarnaise
  - 10 Vache Casta

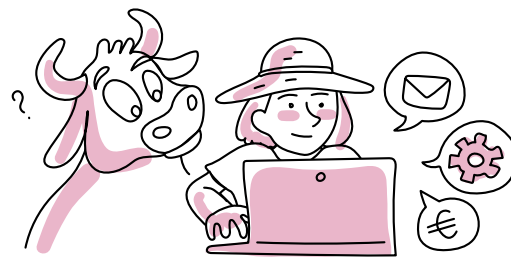
# Les éleveurs

Derrière les troupeaux, il y a les éleveurs et éleveuses.

« Donc ce sont eux qui s'en occupent ? »

– Oui Ils sont responsables :

- de l'alimentation
- de la santé
- de la reproduction
- de la gestion de l'exploitation.



- Donc ils sont dehors... et au bureau.
- Exactement.

– En effet, leur métier ne se limite pas à la gestion quotidienne des bêtes, **il englobe également la sélection, la préservation de la diversité génétique, la culture et l'optimisation des ressources alimentaires.** »

# Bergers et vachers

« Et ceux qu'on voit là-haut ? »

– En estive, les troupeaux sont souvent gardés au quotidien par des bergers et vachers. Les éleveurs montent occasionnellement pour faire les soins, ravitailler, ou remplacer les bergers le week-end... »

Salariés saisonniers, les bergers et vachers assurent :

- la surveillance des troupeaux
- l'organisation du pâturage
- certains soins aux animaux

« Et le bâton ? »

– **La houlette** (s'appelle aussi Kay dans les Pyrénées Centrales). C'est un outil de travail : elle permet par exemple d'attraper une brebis, de guider les animaux ou de se déplacer sur des terrains parfois difficiles.

- Ok... donc pas juste pour faire genre.
- Non. Et crois-moi, ils savent très bien s'en servir. »



**Leur métier demande une bonne connaissance des animaux, du terrain...**

et une sacrée endurance.

# Les chiens

Impossible de parler de pastoralisme sans évoquer les chiens.

« Lui, il bosse clairement.

– Chien de troupeau ou "de conduite" (Border collie ou Labrit).  
Bras droit du berger, il est vif et rapide. »

Ils permettent de :

- rassembler
- diriger
- déplacer les troupeaux



Chien de troupeau



Chien de protection

Un peu plus loin :

« Et celui-là... il me regarde bizarrement.

– Chien de protection (le plus souvent patou ou montagne des Pyrénées mais aussi Berger des Abruzzes, Berger d'Anatolie ou Kangal).  
Et il te regarde très bien. **Les chiens de protection vivent avec le troupeau et le défendent face aux prédateurs.**

– Donc je ne vais pas le caresser.

– Excellente décision.

– Et je ne vais pas non plus m'approcher trop près du troupeaux. »



**Charlie regarde autour de lui.**

« Je pensais pas qu'il y avait autant de monde... »

« Et tu n'as encore rien vu. »

# Les propriétaires

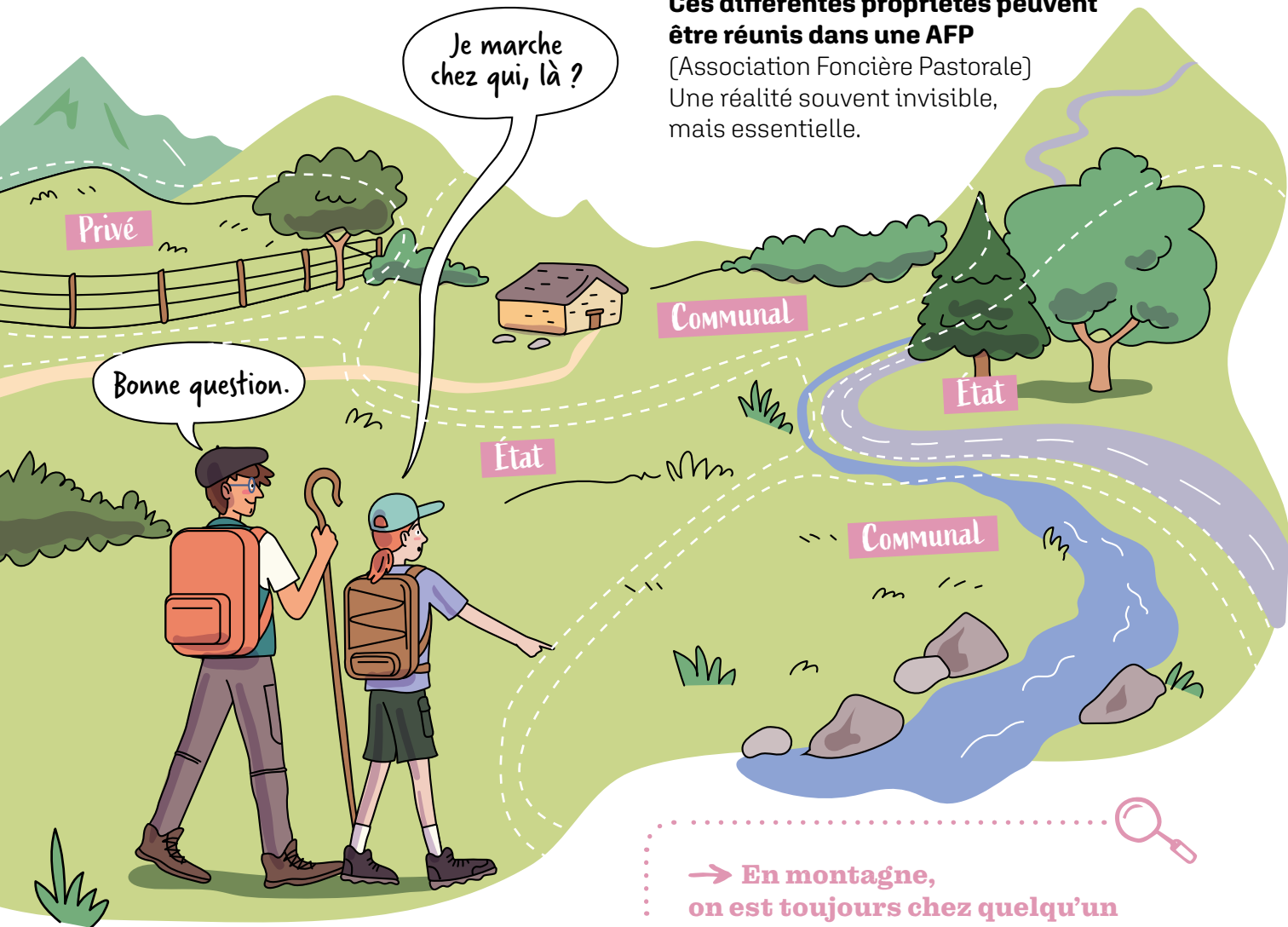
La montagne n'est pas un espace "à personne".  
« Donc ici, c'est à tout le monde ?  
– Non. Ici, on est toujours chez quelqu'un. »

Les terrains pastoraux peuvent appartenir :

- à des communes
- à des propriétaires privés
- à l'État
- et encore d'autres propriétaires

**Ces différentes propriétés peuvent être réunies dans une AFP**

(Association Foncière Pastorale)  
Une réalité souvent invisible, mais essentielle.



→ En montagne, on est toujours chez quelqu'un

# Les gestionnaires

Les espaces fonciers sont souvent fragmentés. Et les usages sont partagés.

« Donc quelqu'un coordonne tout ça ?  
– Oui. Les gestionnaires d'estive. Ces chefs d'orchestre des pâturages coordonnent les moyens humains, techniques et économiques pour assurer la saison d'estive. Ils organisent :

- l'accès aux pâturages
- les troupeaux autorisés
- les équipements
- les règles de fonctionnement

→ Une organisation collective indispensable.

La gestion des estives repose le plus souvent sur des organisations collectives qui prennent diverses formes, telles que les commissions syndicales, typiques de l'ouest des Pyrénées ou les Groupements Pastoraux (qui regroupent des éleveurs), majoritaires à l'est.



## La gestion en bien commun comme boussole

En montagne, pas de pastoralisme sans solidarité et organisation collective. Depuis des siècles, des règles collectives ont été développées pour gérer durablement ces pâturages de montagne, en se référant aux valeurs de paix sociale, de préservation du bien commun, de gestion transparente et d'équité entre usagers.

# Les coulisses

« Il y a encore du monde ?

– Toujours :

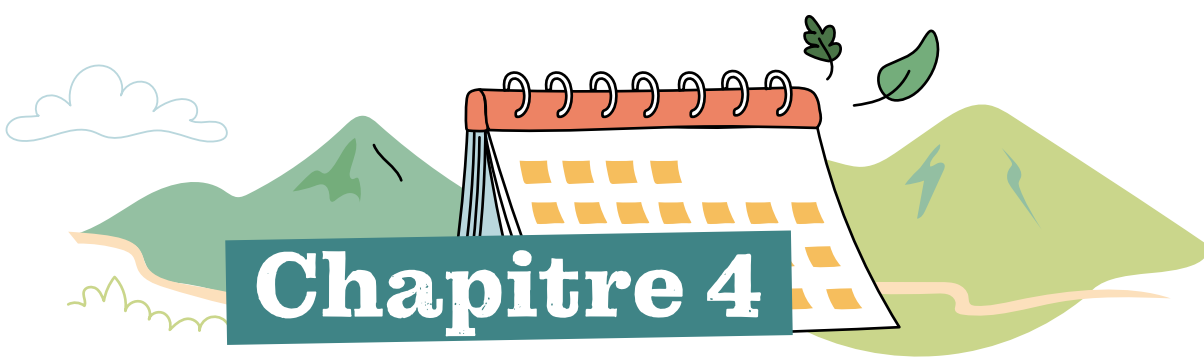
- techniciens pastoraux
- entreprises (travaux, équipements)
- gestionnaires d'espaces naturels

Ils accompagnent et facilitent le fonctionnement des territoires pastoraux.

– Ok... c'est une vraie équipe.  
– Oui. Et elle est plus grande que tu ne le crois. »



Max sourit.  
« Et maintenant que tu connais les acteurs... on va voir ce qu'ils font. »



## Chapitre 4

# Charlie ravive ses origines nomades

et découvre que la montagne vit au rythme des saisons

Charlie observe les troupeaux. Ils semblent paisibles. Presque immobiles.

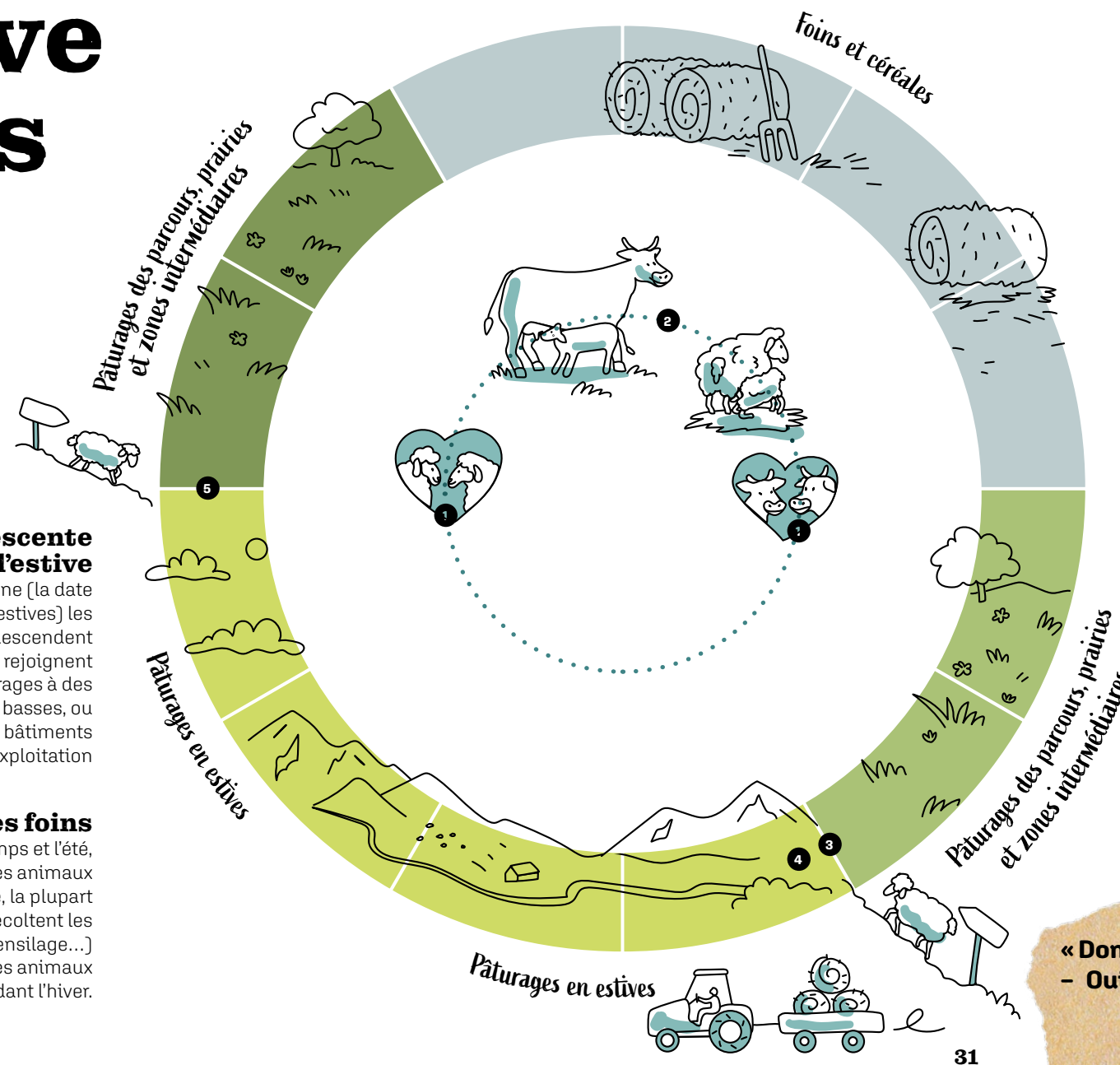
« Bon... j'ai compris les décors, les acteurs... Mais concrètement... ils font quoi toute l'année ?  
 - Ils suivent le rythme.  
 - Le rythme de quoi ?  
 - De la montagne. »

**Dans les Pyrénées, le pastoralisme s'organise en fonction des saisons, de la pousse de l'herbe et des besoins des animaux .**

→ Rien n'est figé. Tout évolue au fil de l'année.

## Le cycle de l'année

Le cycle annuel de l'élevage s'organise autour de plusieurs étapes. Un calendrier qui s'adapte aux territoires.



**1 La reproduction**  
 Une des phases clef de l'élevage est d'organiser la période de reproduction des animaux, 5 mois avant les mises-bas pour les ovins, 9 pour les bovins. Les animaux sont particulièrement bichonnés à cette période pour être en pleine forme !  
 A cette période, les taureaux retrouvent les vaches, les béliers retrouvent les brebis...

**2 Les mises-bas**  
 Ces périodes peuvent être variables selon les élevages mais le plus souvent, ces mises-bas, nécessitant une surveillance accrue des éleveurs, se font sur les exploitations entre l'automne et le début du printemps. Le calendrier de reproduction est adapté aux périodes d'estive pour éviter d'avoir de trop jeunes animaux en haute montagne.

**3 La montée en estive**  
 Le plus souvent à la fin du printemps, c'est le moment de transhumier vers les estives ! C'est la fête !

**5 La descente d'estive**  
 Courant automne (la date varie selon les estives) les animaux redescendent des estives, ils rejoignent alors des pâturages à des altitudes plus basses, ou directement les bâtiments d'exploitation

**4 Les foins**  
 Entre le printemps et l'été, pendant que les animaux sont en estive, la plupart des éleveurs récoltent les fourrages (foin, ensilage...) qui nourriront les animaux pendant l'hiver.

« Donc ils bougent toute l'année ?  
 - Oui. Et surtout... ils s'adaptent. »

# La transhumance

**La transhumance correspond au déplacement saisonnier des troupeaux.**

Elle permet de profiter de l'herbe disponible en altitude ou même d'aller dans les maquis et garrigues en hiver quand les montagnes sont sous la neige ! (On parle alors de « transhumance inverse ».)



**On peut aussi transhumer à l'envers !  
Et emmener les troupeaux dans des zones  
au climat plus doux pendant l'hiver**



C'est ça la transhumance ?

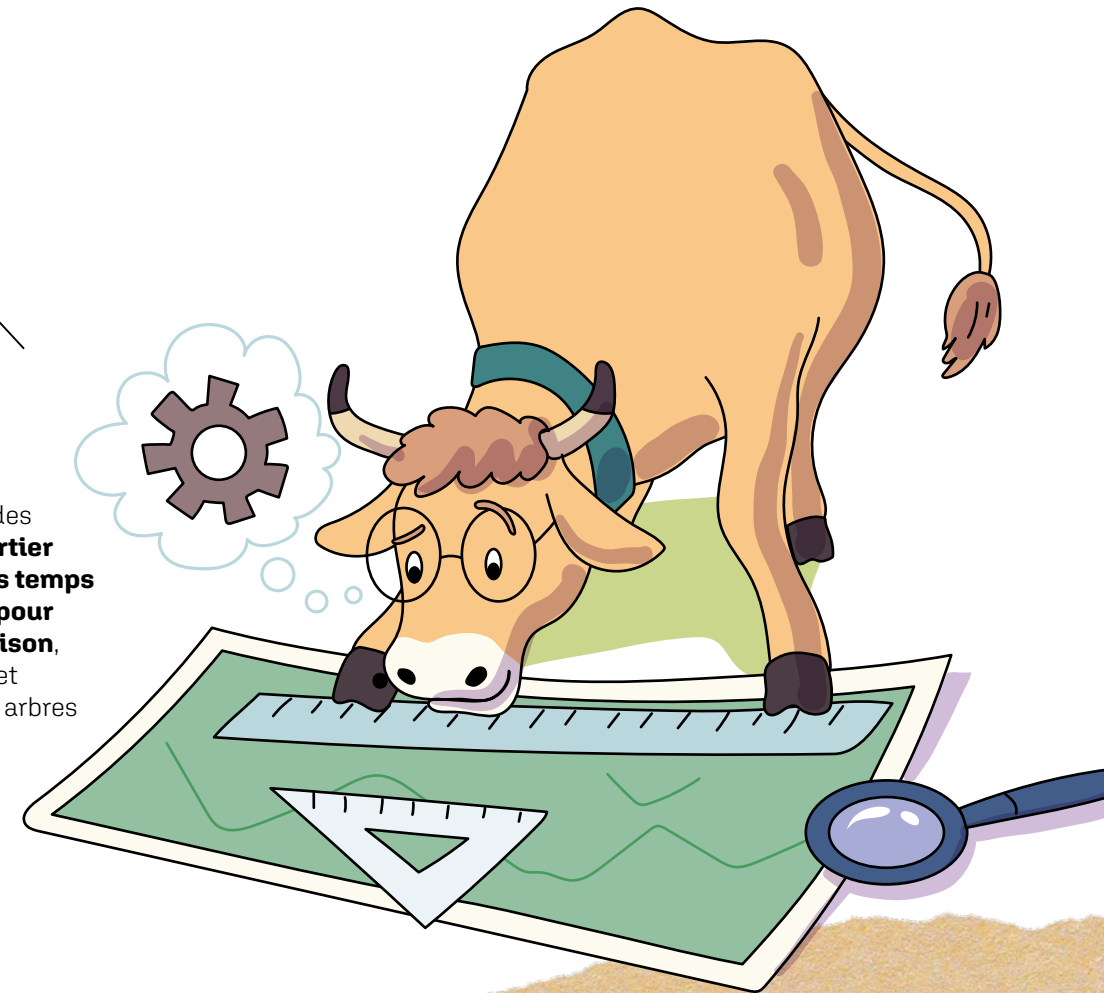
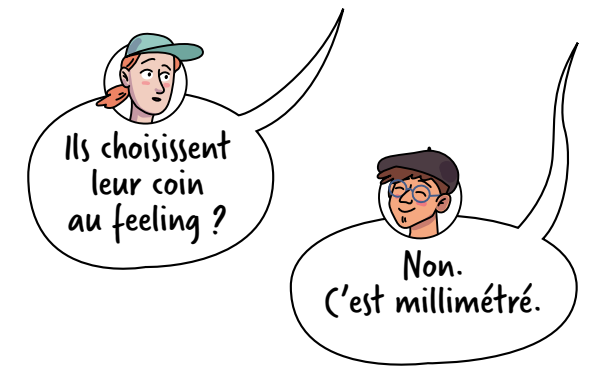
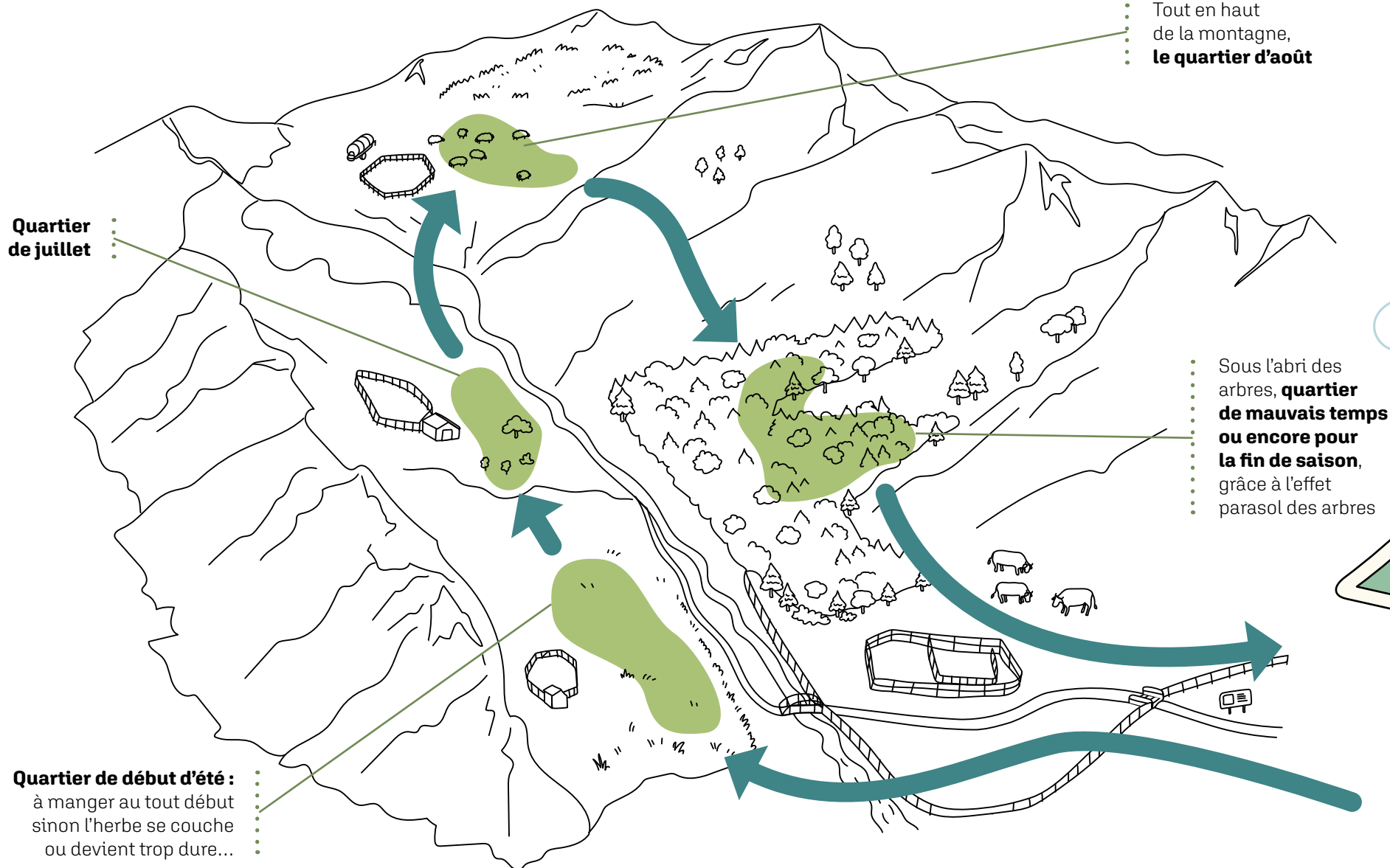
Les vacances saisonnières...  
version montagne.

Une fois en estive,  
rien n'est laissé  
au hasard.

# Organiser le pâturage

Le pâturage est organisé **pour que les animaux puissent suivre la pousse de l'herbe.** Chaque quartier est utilisé au bon moment par les troupeaux.

*Exemple d'organisation possible du pâturage d'une estive selon les périodes*



« Ok... mais là, j'ai quand même l'impression que ça part dans tous les sens... »

# L'escabots

Dans certaines estives, **le troupeau de brebis se divise en petits groupes pour exploiter les zones difficiles.** Cette pratique s'appelle l'escabots (qui se prononce « escabote »). C'est une spécificité pyrénéenne, pour s'adapter au relief très escarpé.

Je crois qu'on en a perdu...

Non. C'est de l'escabots.

Ah... donc c'est volontaire ?

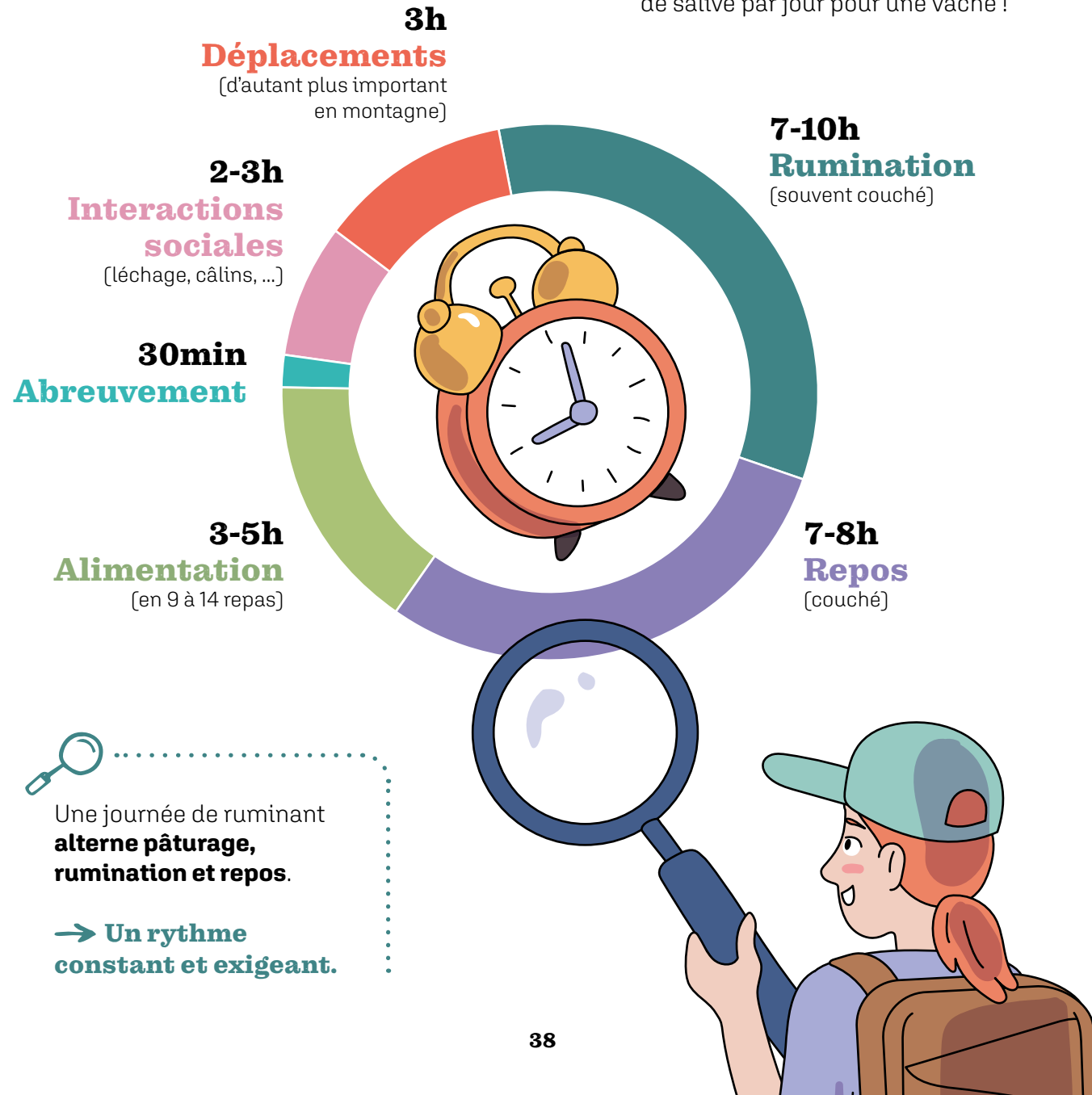
Disons que la montagne décide un peu pour nous.

À ne pas confondre avec l'escabeau, qui est quand même moins pratique pour pâturer....

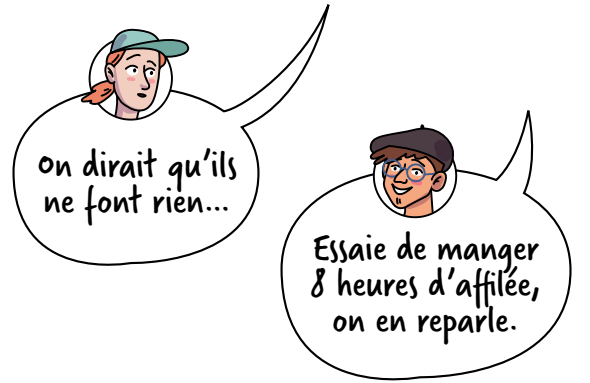
« Bon... donc même le désordre est organisé. - Exactement. »

# La journée d'un ruminant

**Être un ruminant, c'est un travail intense :** nos animaux font les trois-huit ! Environ 8 heures de sommeil, 8h d'alimentation et activités diverses et 8h de rumination. Et ils en bavent : plus de 160L de salive par jour pour une vache !



**En montagne, les replats propices au repos et à la rumination (repositoires) sont rares et prisés.** On les repère facilement grâce à l'herbe très rase, l'abondance de bouses ou de crottes... Pas le bon endroit pour planter la tente !



Entre ruminants, pas le même mode de conduite, c'est-à-dire pas la même façon de gérer le pâturage. Par exemple, là où les vaches sont conduites d'un parc (ou quartiers) à l'autre, les troupeaux de brebis et de chèvres sont en général gardées à la journée. **L'objectif du berger est donc de rassasier ces dames avant la pause rumination quand le soleil est trop chaud !**

**Mais tout ça ne tient que si le milieu est entretenu.**

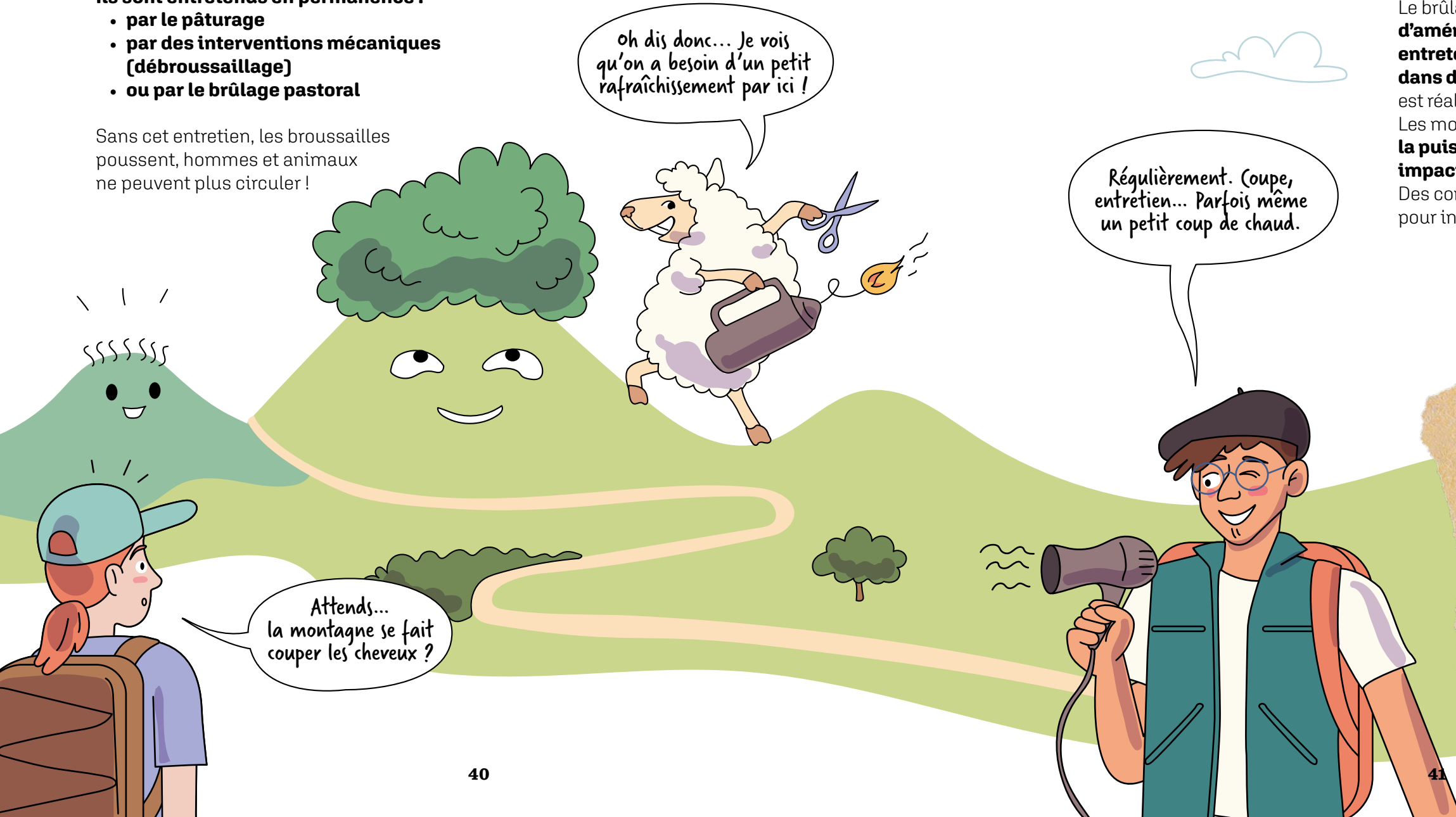
# Coupe et brushing des montagnes

Les paysages pastoraux ne sont pas "naturels" au sens "sauvages".

Ils sont entretenus en permanence :

- par le pâturage
- par des interventions mécaniques (débroussaillage)
- ou par le brûlage pastoral

Sans cet entretien, les broussailles poussent, hommes et animaux ne peuvent plus circuler !



oh dis donc... Je vois qu'on a besoin d'un petit rafraîchissement par ici !

Régulièrement. Coupe, entretien... Parfois même un petit coup de chaud.

Attends... la montagne se fait couper les cheveux ?

## Zoom sur Le BRÛLAGE pastoral

Le brûlage pastoral (écobuage) est une **technique d'aménagement du territoire visant à entretenir les pâturages en utilisant le feu dans des conditions hivernales**. Cette opération est réalisée de manière planifiée et sécurisée. Les modes opératoires permettent de **maîtriser la puissance du feu et d'en contrôler les impacts sur l'environnement**.

Des commissions de concertation sont organisées pour intégrer les attentes des partenaires locaux.

Charlie regarde à nouveau le paysage.  
« Ok... j'ai compris. Rien n'est laissé au hasard. Même l'herbe a un planning... et un coiffeur. »

Max sourit.  
« Et tout ça... ça finit quelque part. »

Charlie fronce les sourcils.  
« Comment ça ?  
- Dans ton assiette. »



## Chapitre 5

# Les produits et les fiertés

*Où Charlie comprend enfin pourquoi tout ça a du goût*

Charlie regarde Max, un peu intrigué.  
« Donc tout ça...  
Ça finit dans mon assiette ?  
– Exactement. »

Il observe le troupeau, puis la montagne autour.  
« Donc le paysage... le travail... les saisons...  
– Tout se retrouve ici. »

Max sort un morceau de fromage.  
« Et ça, c'est le résultat. »  
Charlie goûte.

Silence.

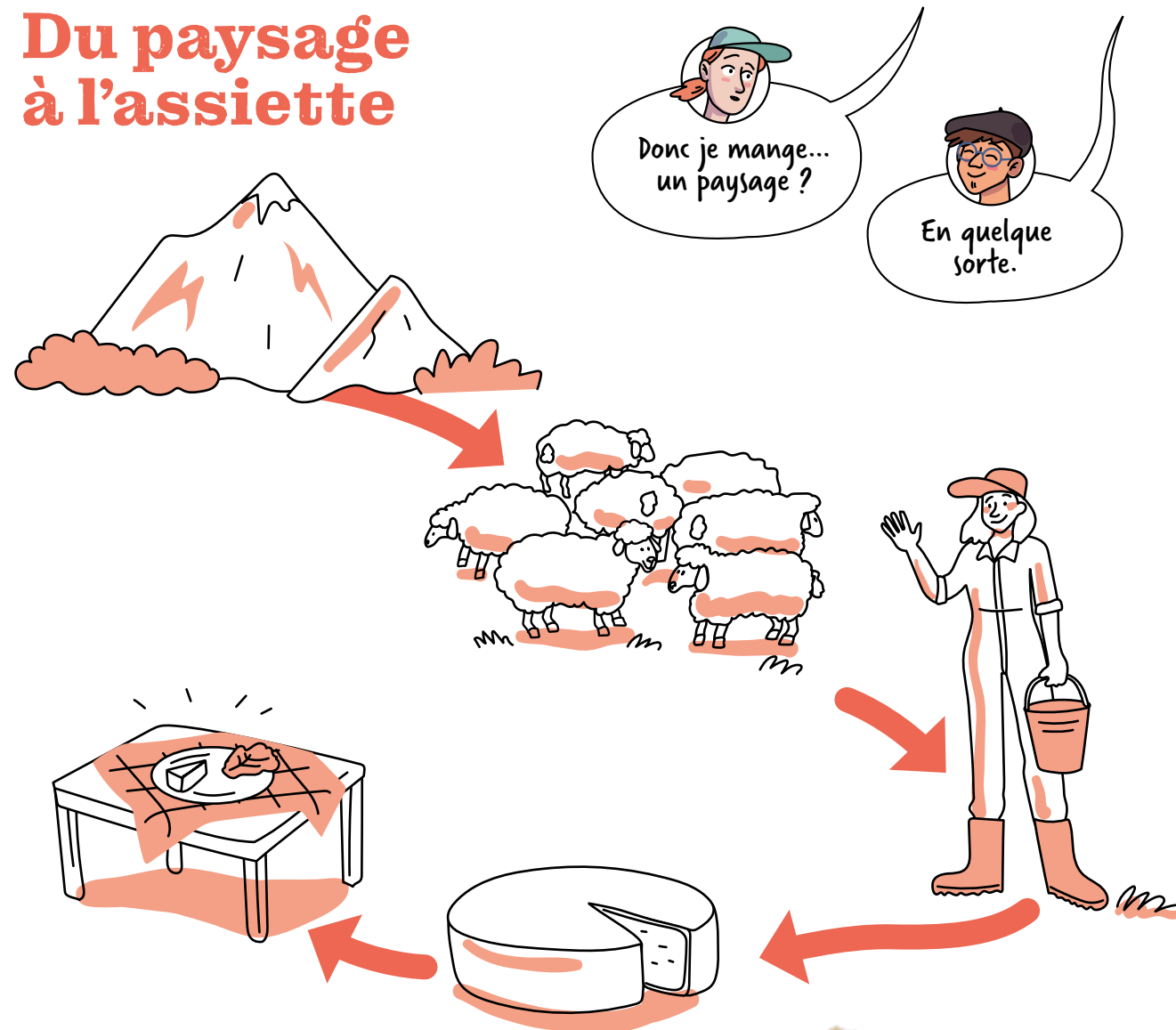
« Ok... je comprends mieux pourquoi tout semble avoir meilleur goût ici. »

Dans les Pyrénées, les produits issus du pastoralisme sont le reflet direct du territoire, des pratiques et du savoir-faire.

Ce que mangent les animaux, la façon dont ils sont élevés, les paysages qu'ils parcourent...

→ **Tout influence le goût.**

## Du paysage à l'assiette



Les produits pastoraux sont directement liés :

- aux milieux naturels
- aux pratiques d'élevage
- au rythme des saisons

Ils expriment un territoire.

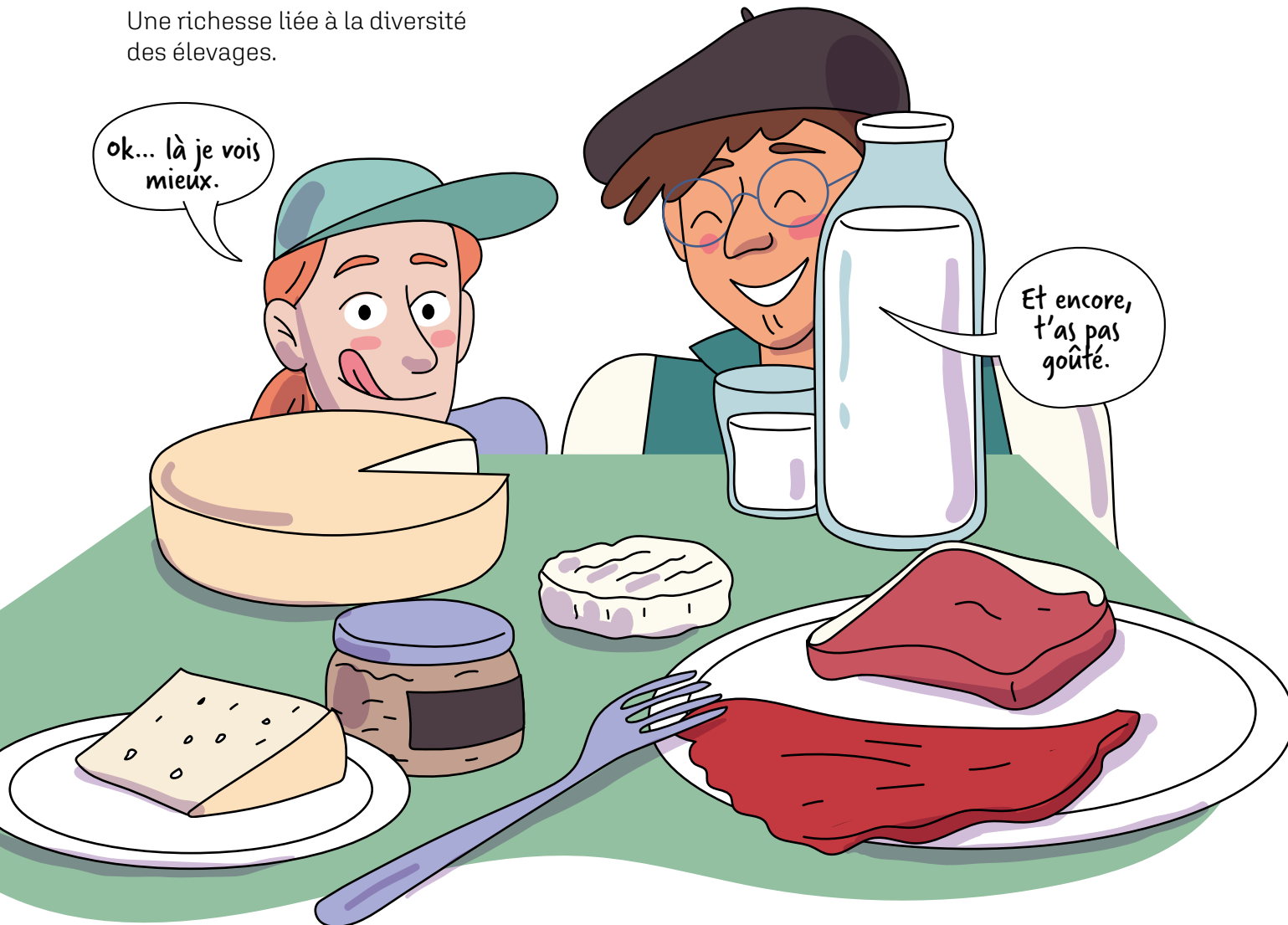
**Charlie regarde autour de lui.**  
**« Et concrètement... on parle de quoi ? »**

# Les produits

Le pastoralisme permet de produire une grande diversité d'aliments :

- fromages
- viandes
- lait
- autres produits transformés

Une richesse liée à la diversité des élevages.



Certains territoires sont plus adaptés à la production de viande et d'autres au fromage.

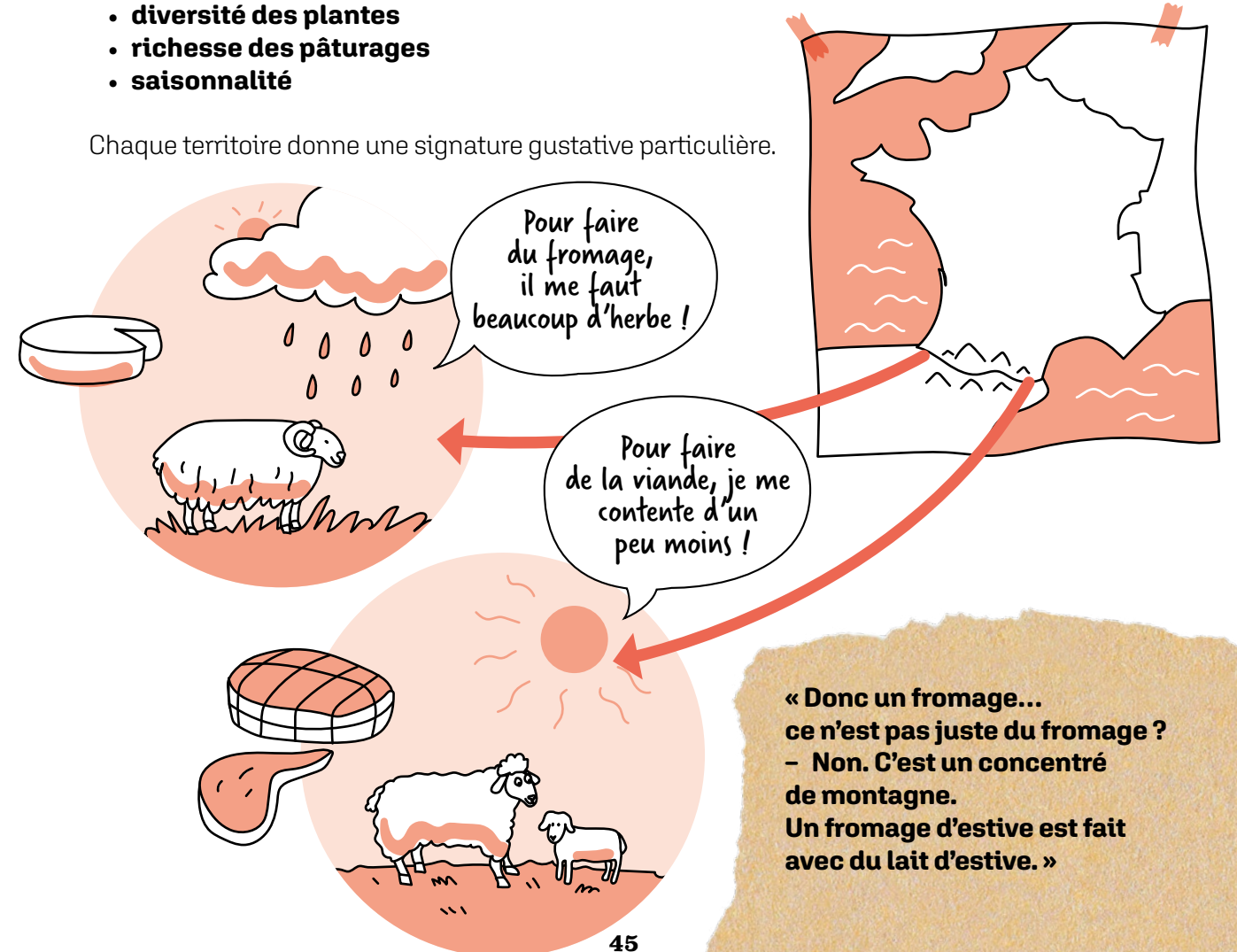


# Le goût

L'alimentation des animaux influence directement les produits :

- diversité des plantes
- richesse des pâturages
- saisonnalité

Chaque territoire donne une signature gustative particulière.




# Les savoir-faire

Les produits pastoraux reposent sur des savoir-faire spécifiques :

- **transformation du lait**
- **affinage**
- **tissage**
- ...

Des techniques souvent transmises de génération en génération.



« Ne te laisse pas piéger, Charlie ! Qui dit élevage de montagne ne dit pas forcément fromage ! Si l'ouest du massif, bien arrosé, est réputé pour ses délicieux fromages, c'est surtout de la viande (veau et agneau) qu'on produit sur le reste du massif. Les élevages des Pyrénées offrent une grande diversité de produits de qualité : viandes, produits laitiers, laine... »



**Charlie commence à comprendre. Mais quelque chose revient.**

# Les signes de qualité

« Mais comment je vais faire pour trouver les bons produits sans me faire refourguer de l'agneau qui a fait le tour du monde ?  
 – Ha, ça ! Tu peux acheter auprès des producteurs et te fier par exemple aux signes officiels de qualité reconnus par l'Etat.  
 Et méfie-toi à l'heure de l'apéritif ! La rosée des Pyrénées, en Pays Catalan, ne désigne pas un vin mais bien une viande de veau local élevé à l'herbe. »

Et comment on sait que c'est vraiment de là ?

C'est écrit dessus.



## Les signes officiels de qualité :

- **AOP** (Appellation d'Origine Protégée)
- **IGP** (Indication Géographique Protégée)
- **STG** (Spécialité Traditionnelle Garantie)
- **Agriculture Biologique**
- **Label Rouge**



Les signes officiels de qualité, contrôlés par des organismes certificateurs indépendants, garantissent l'origine, les méthodes de production et la qualité.

# La fierté

Les produits pastoraux sont aussi une source de fierté :

- pour les éleveurs
- pour les territoires

Ils témoignent d'un savoir-faire, d'un mode de vie et d'un lien fort à la montagne.



Charlie termine son morceau.

- « Ok... là, j'ai compris.  
- Quoi ?  
- Pourquoi tout semble meilleur ici. »



## Chapitre 6

# L'Art de bichonner la nature

Charlie s'étire, repu.

« Bon... là, entre le fromage et le saucisson, je suis bien.

- Logique.
- Mais j'ai entendu un truc... »

Il hésite.

« On m'a dit que les troupeaux...  
sauvaient des papillons ? »

Max le regarde.

« On va dire qu'ils font un peu plus que nourrir les gens. »

Dans les Pyrénées, le pastoralisme joue **un rôle essentiel dans le maintien de la biodiversité.**

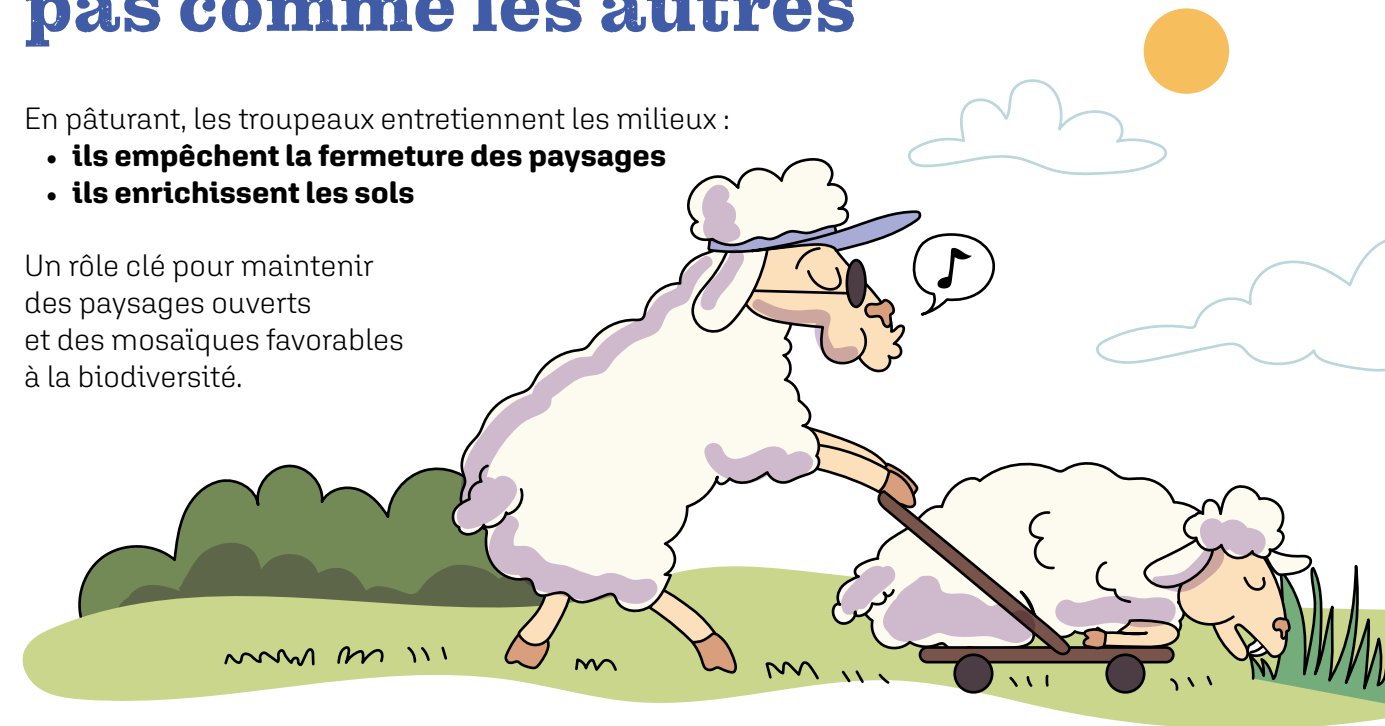
→ **Derrière les troupeaux, il y a tout un équilibre vivant.**

## Des tondeuses... pas comme les autres

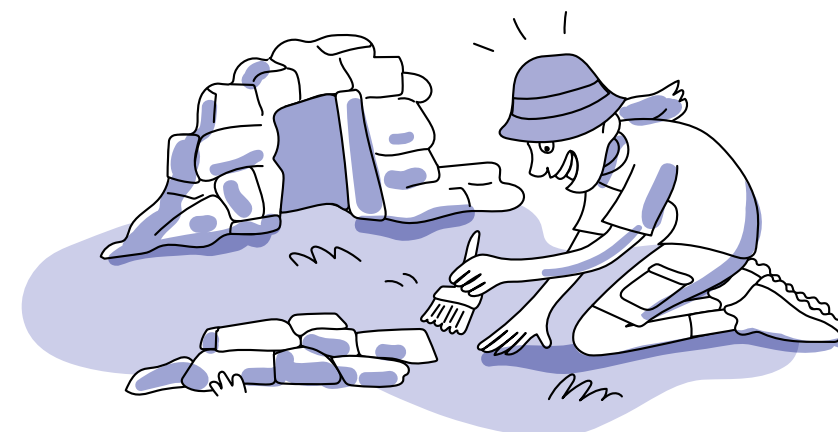
En pâturant, les troupeaux entretiennent les milieux :

- ils empêchent la fermeture des paysages
- ils enrichissent les sols

Un rôle clé pour maintenir des paysages ouverts et des mosaïques favorables à la biodiversité.



**6000 ans de pastoralisme ont sculpté le paysage actuel** et on voit encore des indices.



Donc ce sont des tondeuses ?

Oui... mais qui fertilisent en même temps.

« Et ça change quoi ? »  
- Tout. »

# Une montagne pleine de vie

Les écosystèmes pastoraux abritent une grande diversité d'espèces :

- insectes
- oiseaux
- plantes

Certaines sont rares ou spécifiques aux Pyrénées.

**La préservation de ces espèces est étroitement liée au maintien des activités pastorales.**

Accenteur alpin



Apollon

Bugrane à fenilles rondes



Orchis punaise



Gentiane des neiges



Pie-Grièche écorcheur



Gagée jaune

Criquet ensanglanté



Attends... il y a tout ça ici ?

Et encore, tu n'as vu que la surface.



Et lui ?

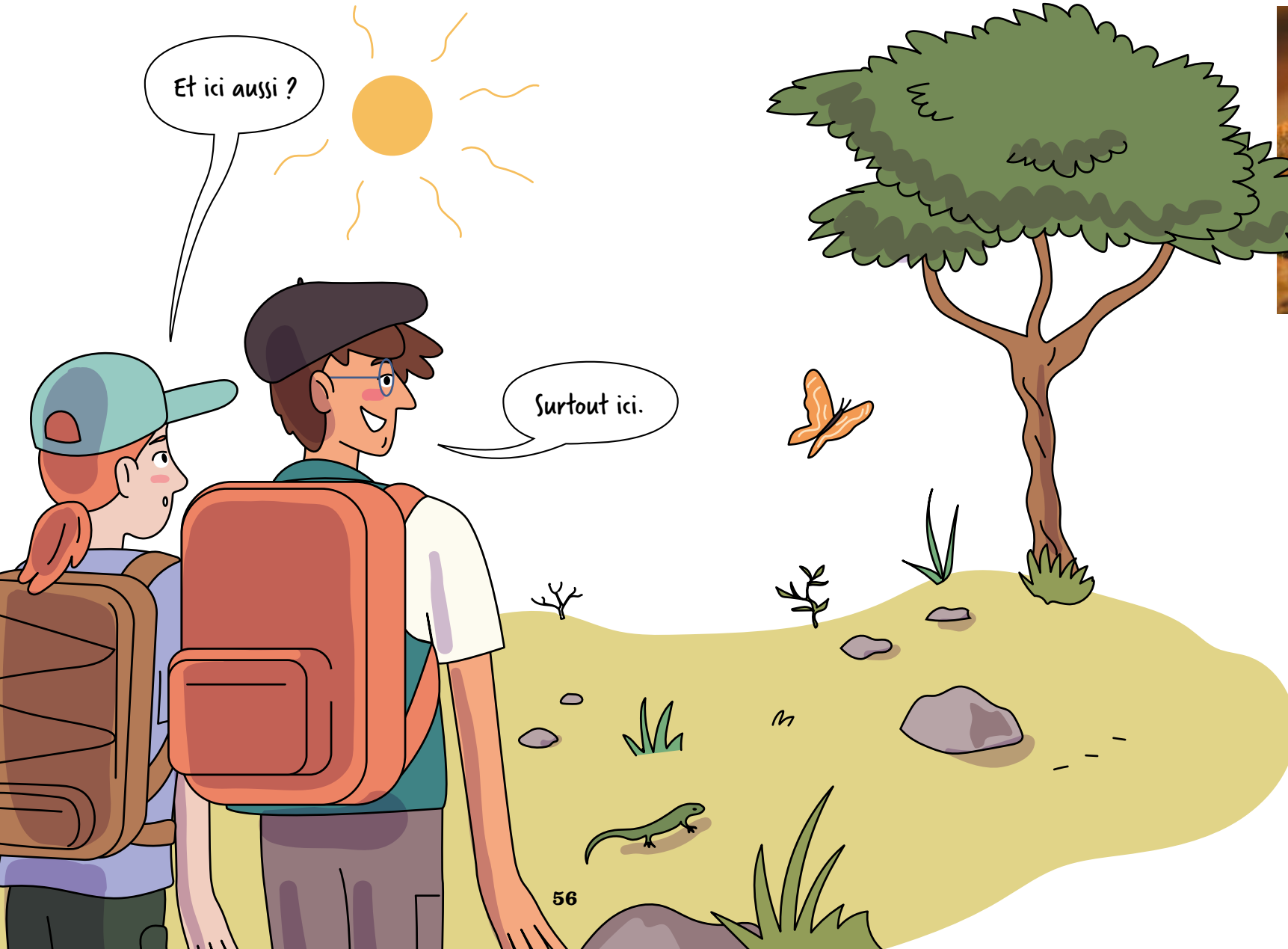
Simon. Il est tellement passionné qu'il est prêt à plonger en slip pour étudier les grenouilles

« Ok... donc les troupeaux entretiennent...  
- ...un hôtel 5 étoiles pour la biodiversité. »

# Version méditerranéenne

Dans les zones méditerranéennes, les milieux pastoraux sont également très riches en biodiversité.

**Le pâturage permet de maintenir ces équilibres fragiles.**



Azuré du thym



Pie-grièche à tête rousse



Lézard ocellé



Bruant ortolan



Hermite



Damier de Godart

« Ok... donc ils entretiennent...  
- Oui. Et ils protègent aussi. »

# Les alliés des espèces

Certaines pratiques pastorales favorisent directement la biodiversité :

- **équipements pour éviter les collisions d'oiseaux clôture avec dispositifs visibles** : certaines clôtures pastorales sont équipées de visualisateurs pour éviter les collisions aux oiseaux qui ne les voient pas bien ! Dans les Pyrénées, clôtures et remontées mécaniques sont progressivement équipées pour limiter la mortalité de nombreuses espèces.
- **adaptation des pratiques**, par exemple : pâturer plus intensément un secteur pour contenir les broussailles, pâturer certaines zones plus tard pour ne pas déranger les nichées de lagopèdes, débroussailler...

Ces actions peuvent être soutenues par des dispositifs agro-environnementaux.

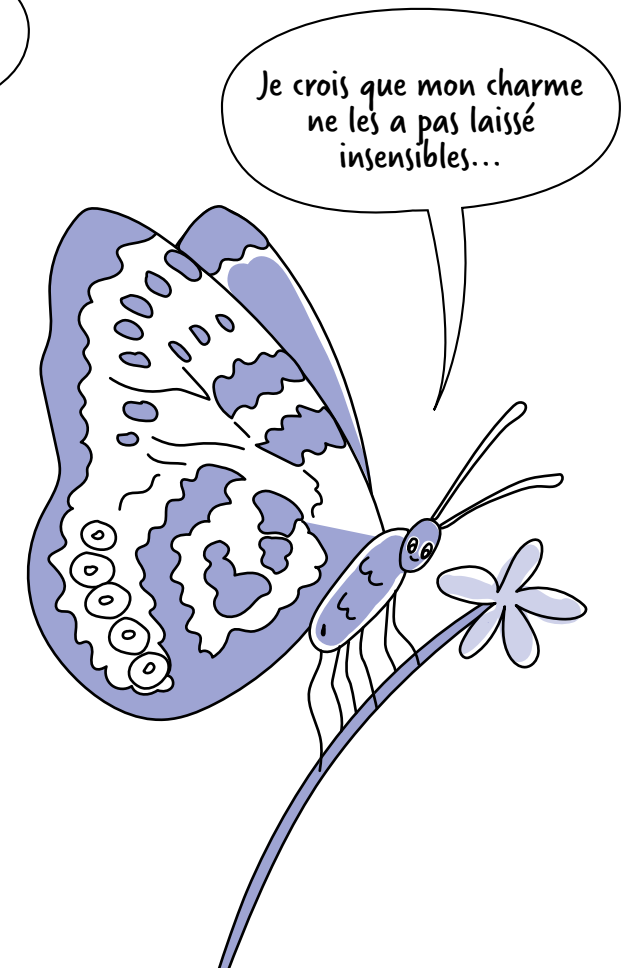


## AGIR ENSEMBLE POUR LE GRAND TÉTRAS

Dans un grand nombre de territoires pyrénéens, des éleveurs, bergers, vachers, gestionnaires d'estive, parc, fédérations de chasse se fédèrent pour améliorer par le pâturage raisonné les milieux de vie du Grand Tétrás. Pour agir efficacement, les partenaires doivent aussi beaucoup échanger !

## VOLER AU SECOURS DU DAMIER

A l'est des Pyrénées, dans les Fenouillèdes, des éleveurs participent à la préservation d'une espèce de papillon très rare, le Damier de Godart. En pâturant et débroussaillant des zones de garrigues et pelouses sèches, ils contribuent à la restauration et à l'entretien de milieux favorables à ce papillon.



# Quand l'herbe met le CO<sub>2</sub> au vert

Les puits de carbone sont des systèmes capables de capter et stocker du CO<sub>2</sub> présent dans l'atmosphère, jouant ainsi un rôle majeur sur le climat.

**La séquestration du carbone par les prairies et autres milieux valorisés par le pastoralisme est un processus naturel.**

## STOCK DE CARBONE DANS LE SOL

par hectare en fonction du type de sol



Pelouse d'altitude  
**93t C/ha**



Forêt mélangée  
**70t C/ha**

= Prairie  
**70t C/ha**



Terre arable  
**43t C/ha**

## Les Bêêliers du feu

Le pâturage limite les matières combustibles :

- herbes sèches
- broussailles

→ **Moins de végétation = moins de risque d'incendie.**

Ce que mangent les troupeaux... n'est pas mangé par le feu.



A l'est du massif, les éleveurs et leurs troupeaux participent également activement à la prévention incendie en entretenant des zones spécifiques, les zones coupe-feu [débroussaillage des broussailles et pâturage de toute l'herbe avant la période à risque].



Attends... ils éteignent les incendies ?

Ils évitent surtout qu'ils s'étendent trop.

« Ok... C'est un peu des super héros qui agissent en prévention pour nous protéger et protéger nos montagnes ?  
- Tout à fait. »

Là, tu vas me dire qu'ils sauvent la planète ?

Disons qu'ils donnent un coup de main.

« Donc ils nourrissent... entretiennent... protègent...  
- Tu as tout compris. »

**BONUS**

## Les super-pouvoirs discrets

Le pastoralisme contribue aussi à limiter certains risques naturels :

- glissements de terrain
- avalanches



### Le pastoralisme, architecte d'extérieur

En broutant, piétinant et circulant, les troupeaux façonnent les paysages pyrénéens et maintiennent ouverts des espaces aujourd'hui très appréciés des randonneurs, touristes et amateurs de grands panoramas. Sans eux, certains chemins, points de vue et estives risqueraient de se refermer sous la végétation — ambiance "jungle impénétrable" plutôt que carte postale de montagne.

Le pastoralisme contribue aussi fortement à l'identité culturelle des Pyrénées : cabanes de bergers, transhumance, fêtes pastorales, savoir-faire... autant d'éléments qui font vivre l'image d'une montagne habitée, authentique et accueillante.

Et oui, remerciez nos dents !  
Le manteau neigeux reste mieux accroché sur les pelouses rases.

→ La transhumance est inscrite au Patrimoine culturel immatériel de l'Humanité par l'Unesco depuis décembre 2023.

Les prairies retiennent mieux les sols et la neige.



Elles participent également au **stockage de l'eau**.

Il reste encore des surprises ?

Toujours.



Charlie regarde autour de lui, un peu silencieux.

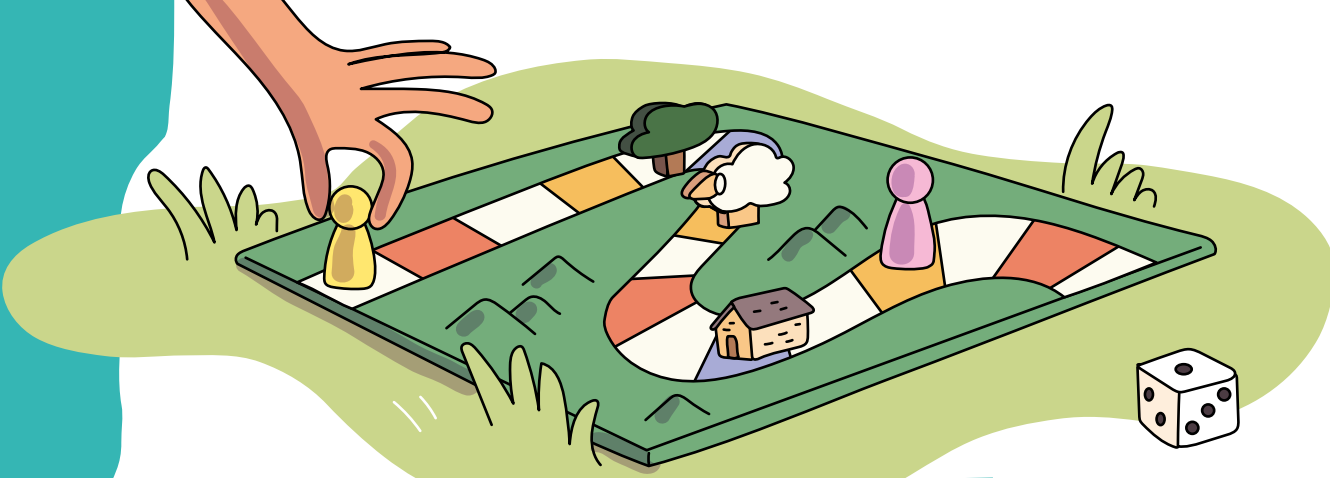
« Ok... là, je ne voyais vraiment pas tout ça.

- Normal.
- C'est discret.
- Mais essentiel. »

Charlie sourit.

« Bon... donc si je résume... Ils nourrissent les gens...  
... Et ils prennent soin du reste. »  
Max acquiesce.

« Et maintenant que tu sais ça... tu vas peut-être regarder la montagne autrement. »



## Chapitre 7

# Les règles du jeu

*Où Charlie comprend comment faire partie du film*

Charlie regarde une dernière fois la montagne.  
Les troupeaux.  
Les chemins.  
Les cabanes.  
Les humains au travail.

« Bon... là, j'ai fait le tour.  
Les décors, les acteurs, le rythme... même le goût. »

Max sourit.  
« Parfait.  
– Donc maintenant... je peux faire comme chez moi ? »

Un silence.  
« Justement non. »

Charlie le regarde.  
« Ah.  
– Bienvenue dans les règles du jeu. »



## Cohabiter

**La montagne pastorale est un espace partagé.**

« Donc on peut venir...  
– Oui.  
– Mais pas faire n'importe quoi.  
– Exactement. »

Randonneurs, habitants, éleveurs, touristes... chacun y a sa place, à condition de respecter certains équilibres.

**→ Ce n'est pas un décor : c'est un lieu de vie et de travail.**

# Partager l'espace

La montagne est un espace où se rencontrent de nombreux usages : **lieu de vie et de travail pour certains, lieu de loisirs pour d'autres.**

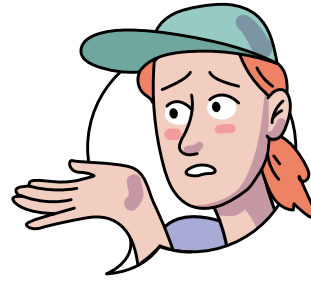
Le monde pastoral cohabite aujourd'hui avec un tourisme en plein essor. La montagne devient alors un espace partagé, où chacun doit adapter ses pratiques : respect des troupeaux, des chiens de protection, des chemins et du travail des éleveurs.

**Cette cohabitation repose sur un équilibre fragile et une reconnaissance des pratiques pastorales.**

→ **N'oubliez pas que les espaces pastoraux sont des espaces de travail !**



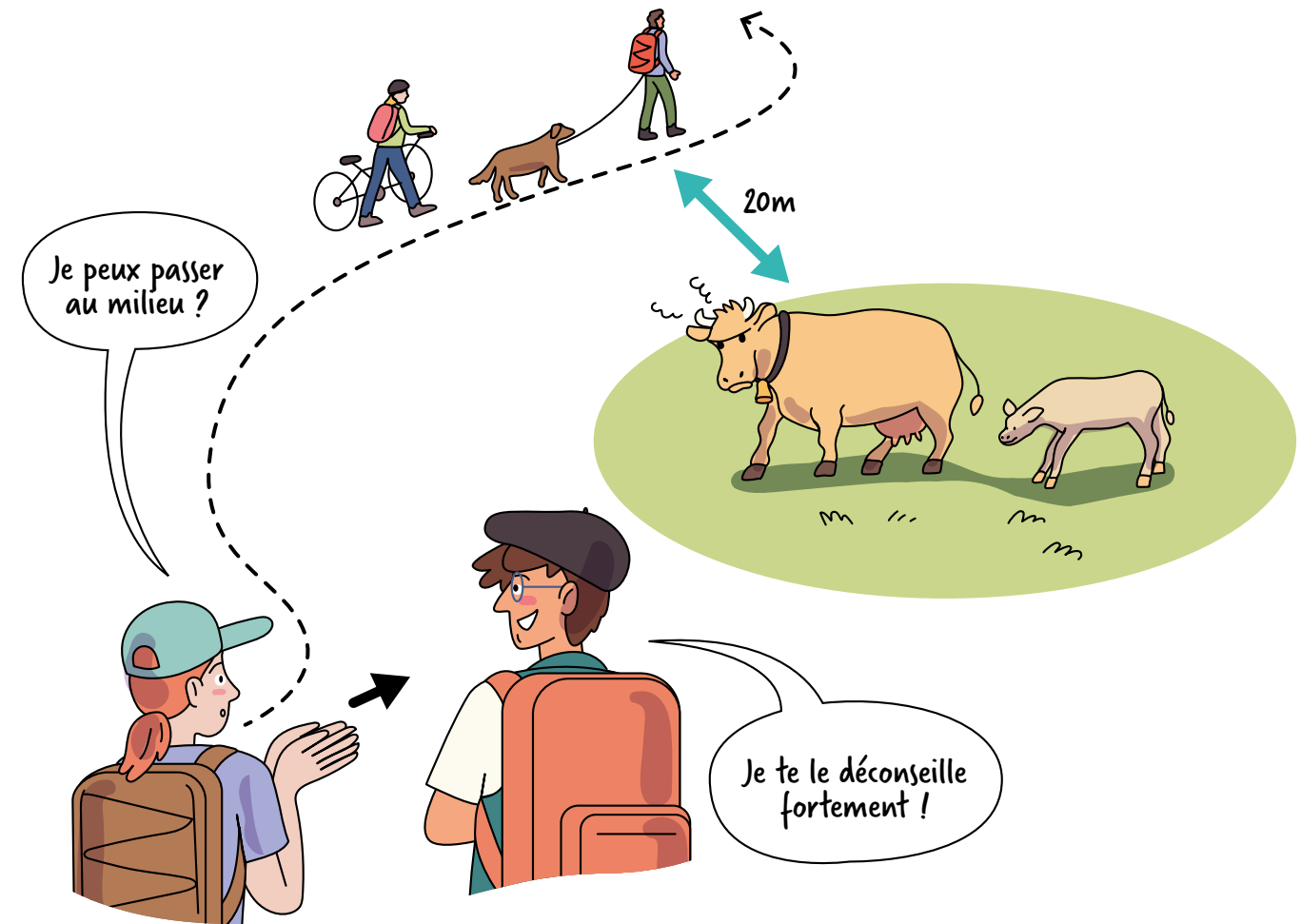
# Face aux troupeaux



« Dis-donc Max, je n'aurais jamais imaginé tout ça ! Est-ce que tu peux me donner d'autres conseils pour éviter les boulettes quand je suis dans une zone pastorale ? Et déjà, comment je le sais ? Je n'ai pas toujours le troupeau sous le nez !  
 – Tu commences à avoir l'œil pour repérer certains indices : clôtures, cabanes... Et en plus dans les Pyrénées, il y a depuis plus de 25 ans **une signalétique pastorale** installée presque partout. Dès que tu vois ces panneaux, plus aucun doute, tu es dans une zone pastorale. Et comme tu l'as vu ça ne se limite pas aux estives. »



« Et si tu n'avais qu'un conseil à me donner, lequel ce serait ?  
 – Hum... Je dirais : **toujours rester éloigné des animaux** quels qu'ils soient ! Pas de câlin aux veaux, pas de bisous aux poulains : bref respecte une distance de 20 m avec les vaches et chevaux, et contourne le troupeau de brebis (là, tu as le droit de sortir exceptionnellement du sentier !).  
 Garde ton pique-nique pour toi et ne donne rien à manger aux herbivores ! »



« Et si un jour j'ai un chien, je fais comment ?  
 – **Tu gardes ton chien en laisse** et tu ne le laisse pas courir dans le troupeau. Si c'est un jeu pour le chien, c'est un stress important pour le bétail qui peut se mettre à courir, s'éparpiller, se blesser et chuter. Seule exception : si un patou s'approche très près de ton chien, lâche-le. Avec le gros bétail, le risque de charge est démultiplié par le stress causé par les chiens. »



« Et à vélo ?  
 – **Tu mets pied à terre à proximité des troupeaux.** Tu ne traverses surtout pas un troupeau à toute vitesse !

→ **Les animaux doivent rester tranquilles.**

# Face aux chiens de protection

« Ah, je comprends mieux ! Mais il reste un sujet sensible : les patous. J'en ai une trouille monumentale. Une fois, jeune et naïf, je suis tombé sur des moutons en plein sentier. Je me voyais déjà traverser une mer moelleuse façon guide touristique... quand un gros chien blanc m'a vite rappelé que ce n'était pas une séance câlins.

– Oui, les patous impressionnent. Ils sont de plus en plus présents, notamment avec le retour des prédateurs. Ce sont des chiens autonomes, dressés pour évaluer les menaces. En respectant quelques règles de prudence, tout se passe généralement bien - même si, je te l'accorde, ils savent faire leur petit effet. »

## JE RENCONTRE UN PATOU SUR MON CHEMIN. COMMENT RÉAGIR ?

### Avec mon chien

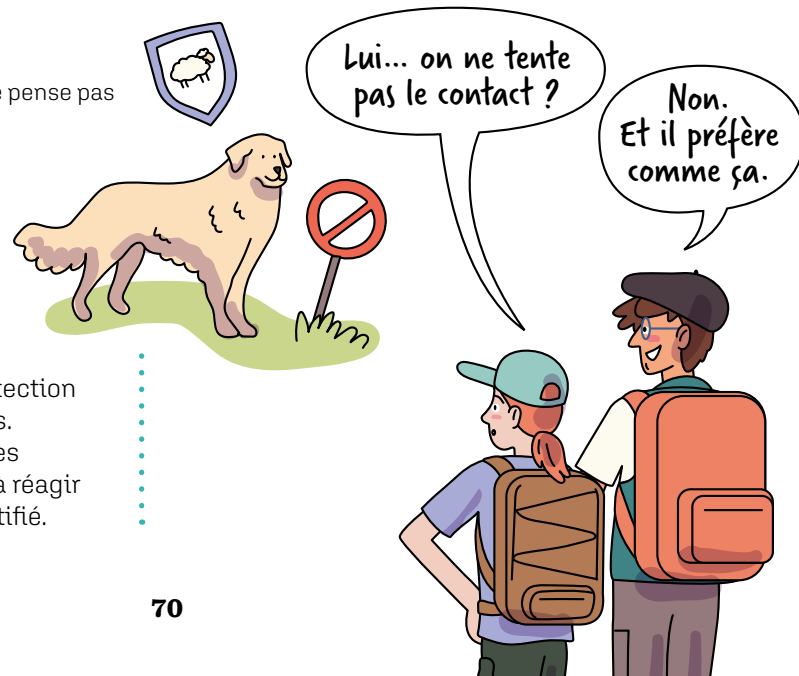
Je marche avec mon chien tenu en laisse... À partir du moment où nous entrons dans la zone protégée par le patou, ce chien de protection va nous considérer comme un danger et lancer l'alerte.

Si le patou s'approche de mon chien :

- je ne m'interpose pas,
- je lâche la laisse pour que le patou ne pense pas que nous faisons «équipe» contre lui.

### À vélo

Si je croise un patou alors que je suis en V.T.T., je descends du vélo et je le place entre le chien et moi. Plus je vais vite quand je franchis la limite de sa zone de protection, plus la menace lui semble élevée.

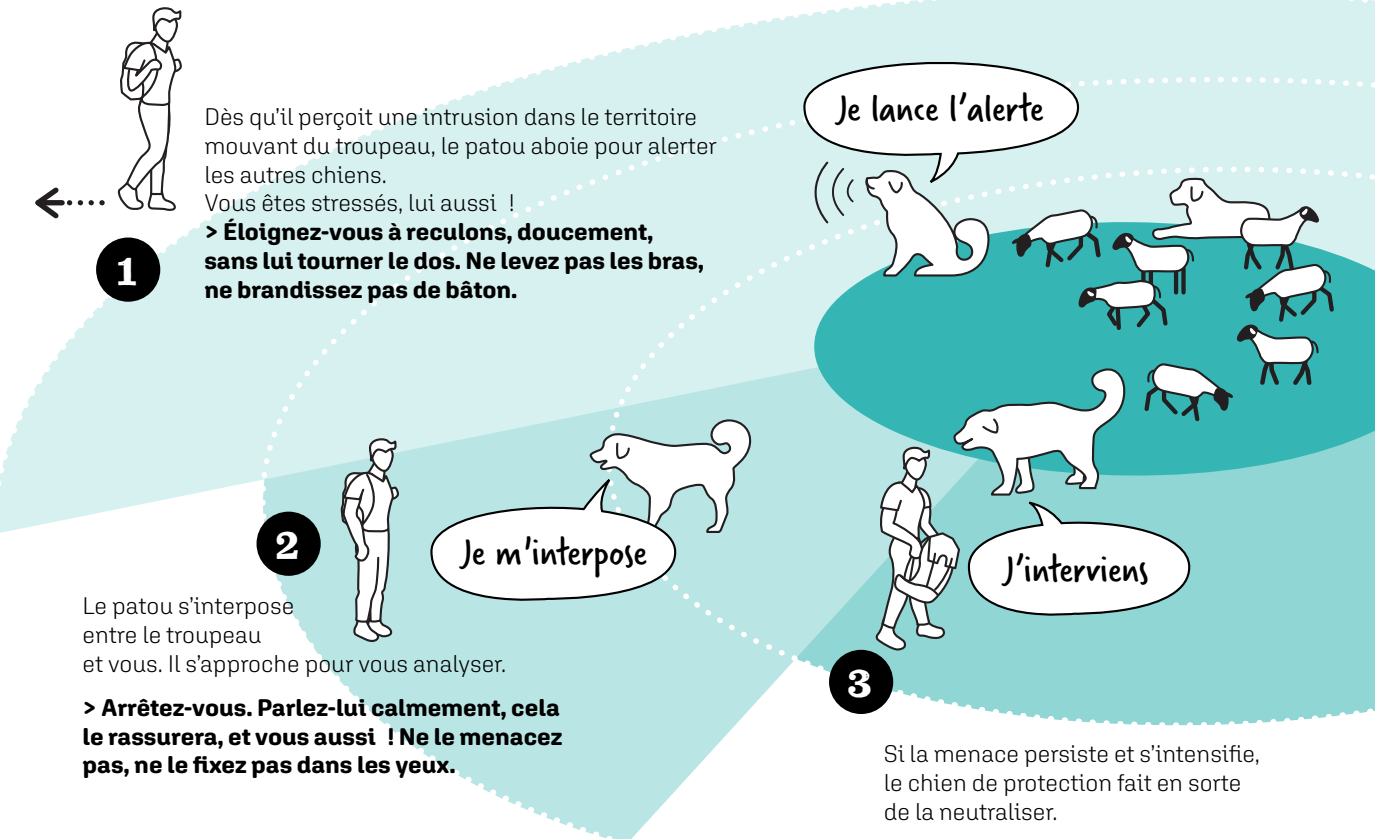


### Un besoin croissant de protection

Il y a de plus en plus de chiens de protection car il y a de plus en plus de prédateurs. Ces chiens sont totalement autonomes dans leur travail : ils ont été éduqués à réagir en fonction du degré de menace identifié.

## COMMENT LE PATOU PROTÈGE-T-IL SON TROUPEAU ?

Les patous naissent et grandissent au milieu des brebis, qui deviennent leur «espèce-amie». Une fois fixés à un troupeau, ils ne le quittent plus. Leur physique robuste et leur capacité à rester en veille font d'eux des vigiles parfaits. Face à une intrusion (prédateur, promeneur, cycliste...), ils sont force de dissuasion.



### La goutte d'eau qui fait déborder le vase...

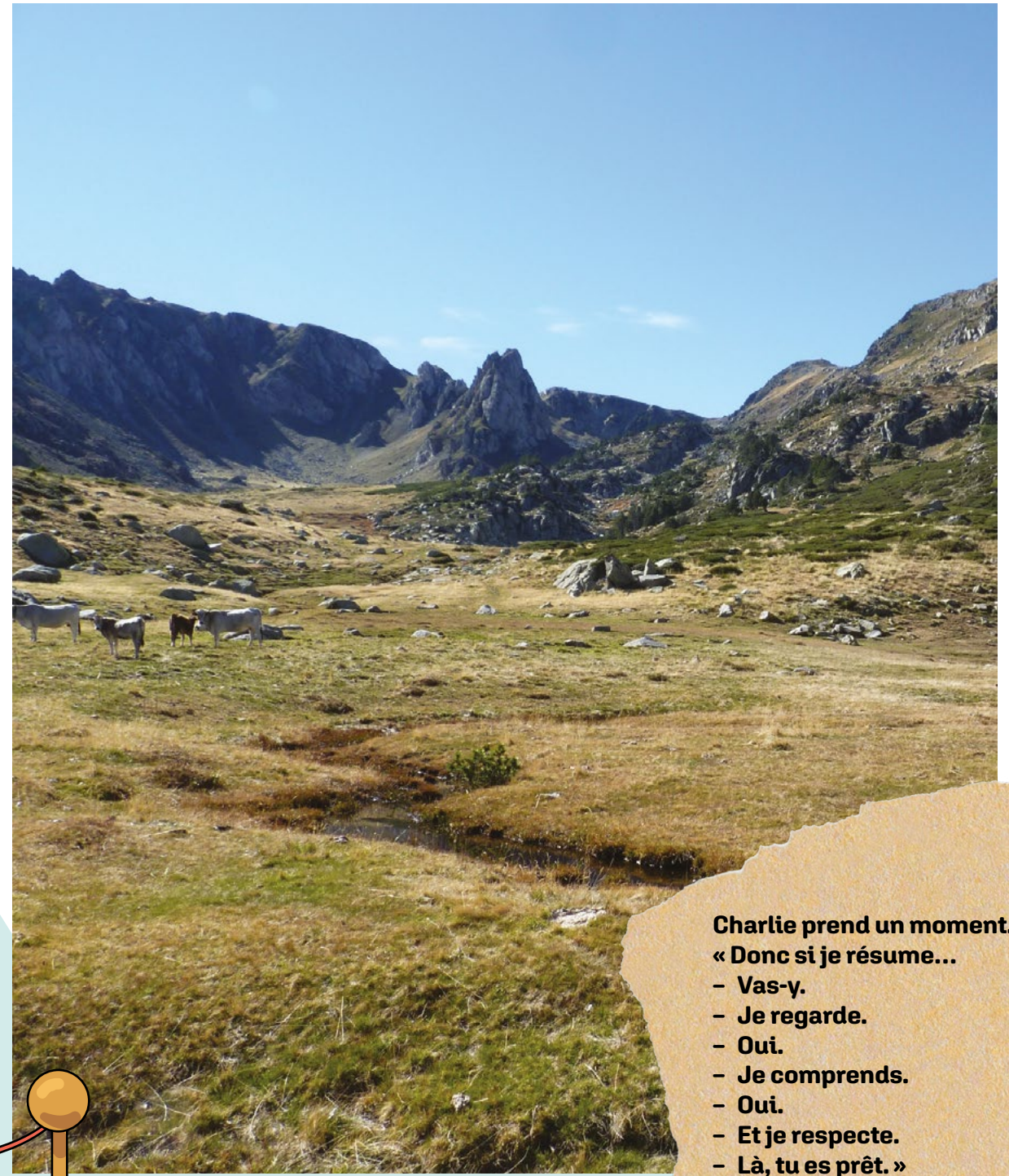
Le cumul de stress ou de mauvaises expériences rend les animaux plus nerveux. Les vaches comme les chiens peuvent devenir très irritables s'ils ont été souvent dérangés dans la journée... **Pensez aux suivants !**

# Ce qu'on ne voit pas

Derrière les paysages :

- **du travail**
- **des règles**
- **des équilibres fragiles**

Le pastoralisme est discret, mais structurant.



**Charlie prend un moment.**  
« Donc si je résume...  
- Vas-y.  
- Je regarde.  
- Oui.  
- Je comprends.  
- Oui.  
- Et je respecte.  
- Là, tu es prêt. »

## Comprendre le pastoralisme, c'est aussi apprendre à s'y intégrer.

→ En respectant ses règles,  
chacun peut faire partie de cet équilibre.



Je crois que  
j'ai trouvé ma place.

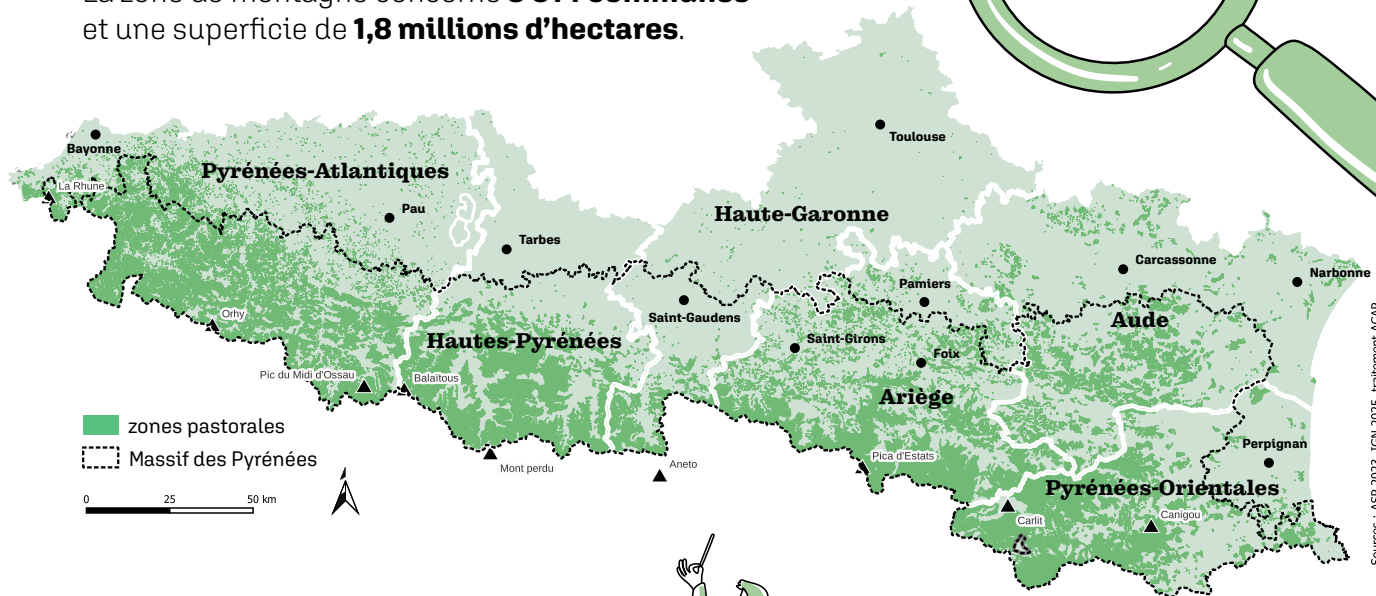
En tout cas,  
tu seras toujours  
le bienvenu.

Charlie regarde la montagne  
une dernière fois.  
« Finalement...  
Ce n'était pas si méconnu que ça.  
Il fallait juste prendre le temps de regarder.  
– Et surtout, tu as aussi ton rôle  
à jouer. Tu peux devenir l'ambassadeur  
du pastoralisme en diffusant  
tes connaissances maintenant. »  
Max acquiesce.

« Rendez-vous en terre méconnue...  
plus vraiment. »

# En chiffres

La chaîne pyrénéenne s'étend sur **6 départements**, de l'ouest vers l'est : les Pyrénées-Atlantiques, les Hautes-Pyrénées, la Haute-Garonne, l'Ariège, l'Aude et les Pyrénées-Orientales. La zone de montagne concerne **3 014 communes** et une superficie de **1,8 millions d'hectares**.



Environ **8 000 éleveurs** dans le massif, dont la moitié transhumant

**423 gestionnaires** d'estives collectives

Près de **300 000 bovins** et **800 000 ovins**

**537 000 ha** de surfaces pastorales sur les 6 départements pyrénéens (2023)

**47%** Le département des Pyrénées-Atlantiques accueille à lui seul près de la moitié du bétail

**1,2 millions de têtes** présentes sur les estives collectives

Sources : DRAAF Occitanie / RA 2010 et 2020 -Agreste



## Guide réalisé par les membres du Réseau Pastoral Pyrénéen (RPP)



ASSOCIATION DES AFP ET GP des Pyrénées-Orientales

**Association des AFP-GP des Pyrénées-Orientales**  
Bureau montagne  
Espace Alfred Sauvy  
66500 PRADES  
[contact@pastoralisme66.fr](mailto:contact@pastoralisme66.fr)



**Chambres d'agriculture des Pyrénées-Orientales**  
19 av. de Grande Bretagne  
66025 PERPIGNAN Cedex  
[contact@pyrenees-orientales.chambagri.fr](mailto:contact@pyrenees-orientales.chambagri.fr)



**Chambre d'agriculture de l'Aude**  
ZA de Sautès à Trèbes  
11878 CARCASSONNE Cedex9  
[services.generaux@aude.chambagri.fr](mailto:services.generaux@aude.chambagri.fr)



**Fédération Pastorale de l'Ariège**  
Maison de l'agriculture  
32 av. du Général de Gaulle  
09000 FOIX  
[federation@pastoralisme09.fr](mailto:federation@pastoralisme09.fr)



**Chambre d'agriculture de l'Ariège**  
Maison de l'agriculture  
32 av. du Général de Gaulle  
09000 FOIX  
[accueil@hautes-pyrenees.chambagri.fr](mailto:accueil@hautes-pyrenees.chambagri.fr)



**Chambre d'agriculture de la Haute-Garonne**  
6 espace Pégot  
31800 ST GAUDENS  
[pastoralisme@haute-garonne.chambagri.fr](mailto:pastoralisme@haute-garonne.chambagri.fr)



**Centre de Ressource sur le Pastoralisme**  
20 place du Foirail  
65000 TARBES  
[pastoralisme@gip-crpge.com](mailto:pastoralisme@gip-crpge.com)



**Chambre d'agriculture des Hautes-Pyrénées**  
20 place du Foirail  
65000 TARBES  
[accueil@hautes-pyrenees.chambagri.fr](mailto:accueil@hautes-pyrenees.chambagri.fr)



**Centre Départemental de l'Élevage Ovin**  
140 Ahetzia,  
64130 ORDIARP  
[contact@cdeo64.fr](mailto:contact@cdeo64.fr)



**Chambre d'agriculture des Pyrénées-Atlantiques**  
5 impasse Laborantxa  
64120 ST PALAIS  
[contact@pa.chambagri.fr](mailto:contact@pa.chambagri.fr)

**Ce projet est financé** dans le cadre de la Convention Interrégionale du Massif des Pyrénées et du Programme Régional de Développement Rural du Massif des Pyrénées en mobilisant des crédits Etat du FNADT et CASDAR



### Crédits photos

Y. Aleman/GOR, M. Aubry/ GOR, Association Chèvre Pyrénéenne, Sophie Bacchin-Vinet/CRAO, C. Balcaen/GOR, CDEO, Raphaële Charmetant/CRAO, Mélanie Chillet/Asso des AFP et GP des PO, Simon Combet/SMCGS, Hermann Dodier/INRAE, Fédération des Races Locales Pyrénéennes à Petits Effectifs, P. Fita/GOR, A. Gaunet/GOR, GIP-CRPGE, A. Labeta/GOR, F.X. Laborde/CRAO, A. Larde, Lasalle/FRLPPE, T. Mathis CC BY-SA 3.0, Clémentine Plassart/CRAO, Catherine Rocher/CRAO, Sylvain Salamero, Philippe Tyssandier/CRAO, Pierre Vidal.

### Coordination

Raphaële Charmetant et Sarah Fichot, Association des Chambres d'Agriculture des Pyrénées

### Rédaction

Contenu technique : Raphaële Charmetant (ACAP), Mélanie Chillet (Association des AFP et GP des PO), Hélène Devin (GIP-CRPGE 65), Marie Jaury (CA 64)  
Réécriture et harmonisation : AGITEO

### Contribution

Association des Chambres d'Agriculture des Pyrénées (ACAP) – Laurent Batan-Lapeyre, Philippe Lacube, Raphaële Charmetant, Sarah Fichot, Juliane Papuchon  
Chambre d'agriculture des Pyrénées-Atlantiques – Marie Jaury  
Centre Départemental de l'Élevage Ovin 64 – Laure Gros  
Centre de Ressources pour le Pastoralisme et la Gestion de l'Espace (GIP-CRPGE 65) – Hélène Devin, Florence Hollebecque  
Chambre d'agriculture de Haute-Garonne – Leslie Saint-Geniez  
Chambre d'agriculture de l'Ariège – Laure Soulié  
Fédération Pastorale de l'Ariège – Christophe Cambou  
Chambre d'agriculture de l'Aude – Claire Lesgourgues, Eve Thion  
Association des AFP et GP des PO – Mélanie Chillet et Christelle Marchand  
Collectif des Races locales de Massif (CORAM) – Claude Soulas  
Fédération des Races Locales Pyrénéennes à Petits Effectifs – Julie Simoës  
Bureau montagne du Val d'Azun – Gwenaëlle Plet  
Groupe Ornithologique du Roussillon – Aurélien Gaunet  
Syndicat Mixte Canigó Grand Site – Simon Combet  
Parc national des Pyrénées – Stéphane Gipouloux  
Observatoire des Galliformes de Montagne – Emilie Linarès

### Illustration et conception graphique

AGITEO

D'après croquis techniques originaux de Raphaële Charmetant et Mélanie Chillet

### Impression

Reprint

# Rendez-vous en terre méconnue

*Vivez l'aventure pastorale !*

© Association des Chambres d'Agriculture des Pyrénées, 2026



32 avenue du Général de Gaulle – 09000 FOIX  
www.agriculturepyrenees.fr  
contact@agriculturepyrenees.fr